



Załącznik Nr 7
do Zapytania ofertowego nr 2/2024

**„ZABEZPIECZENIE, ZACHOWANIE I UTRWALENIE SUBSTANCJI ZABYTKU
WRAZ Z ODTWORZENIEM DRZWI ZEWNĘTRZNYCH W ZABYTKOWYM KOŚCIELE
W PUSTKOWIE OSIEDLU”.**

Zakres rzeczowy prac:

Zakres rzeczowy nie stanowi podstawy do wyceny oferty i ma tylko charakter pomocniczy. Obowiązkowo należy wziąć udział w wizji lokalnej celem dokonania szczegółowych pomiarów i właściwej oceny przedmiotu zamówienia.

I. NAPRAWA I KONSERWACJA ISTNIEJĄCYCH OKIEN (WRAZ Z PARAPETAMI ORAZ OBRÓBKA Z BLACHY ZNAJDUJĄCYCH SIĘ W ELEWACJI BUDYNKU:

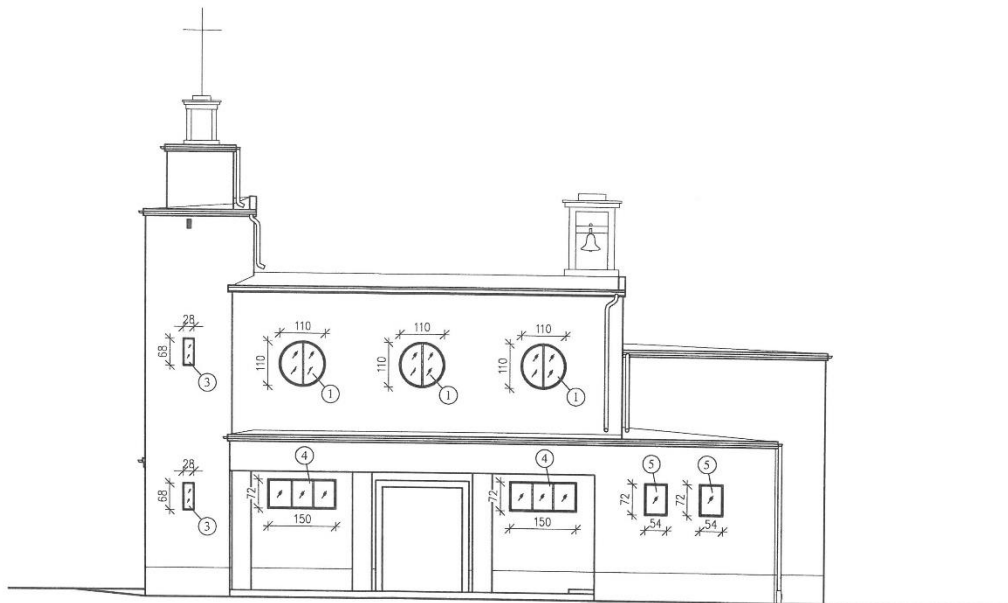
1. Wykonanie dokumentacji fotograficznej i opisowej stanu zachowania obiektu przed pracami,
2. Demontaż wszystkich możliwych elementów metalowych i przewiezienie ich do pracowni,
3. Wykonanie odkrywek w celu określenia nawarstwień kolorystycznych oraz udokumentowania warstwy oryginalnej,
4. Odrzewienie metalowych elementów metodą chemiczną z doczyszczeniem mechanicznym poprzez piaskowanie (*jeśli nie będzie możliwe piaskowanie na elewacji doczyścić szczotkami i papierem ściernym o odpowiedniej granulacji*),
5. Usunięcie niefachowych reparacji,
6. Odtworzenie brakujących lub nieistniejących elementów z materiałów zgodnych z oryginałem,
7. Wykonanie podkładu antykorozyjnego przy użyciu farby z dodatkami inhibitorów (*minia*),
8. Malowanie farbami zabezpieczającymi odpornymi na warunki zewnętrzne w kolorystyce uzgodnionej RAL 9006,
9. Identyczne zabiegi powtórzyć na elementach zamontowanych na stałe w budynku (*zawiasy, ramy, kraty itp.*)
10. Montaż elementów po konserwacji,
11. Przy oknach wykonać demontaż oszklenia przed wszystkimi zabiegami konserwatorskimi oraz wykonać montaż oszklenia po wykonanych pracach,
12. Doszczelnienie uszczelkami fabrycznymi dobranymi w wielkości i kolorze do istniejących ram i okien.



ELEWACJA ZACHODNIA

LEGENDA:

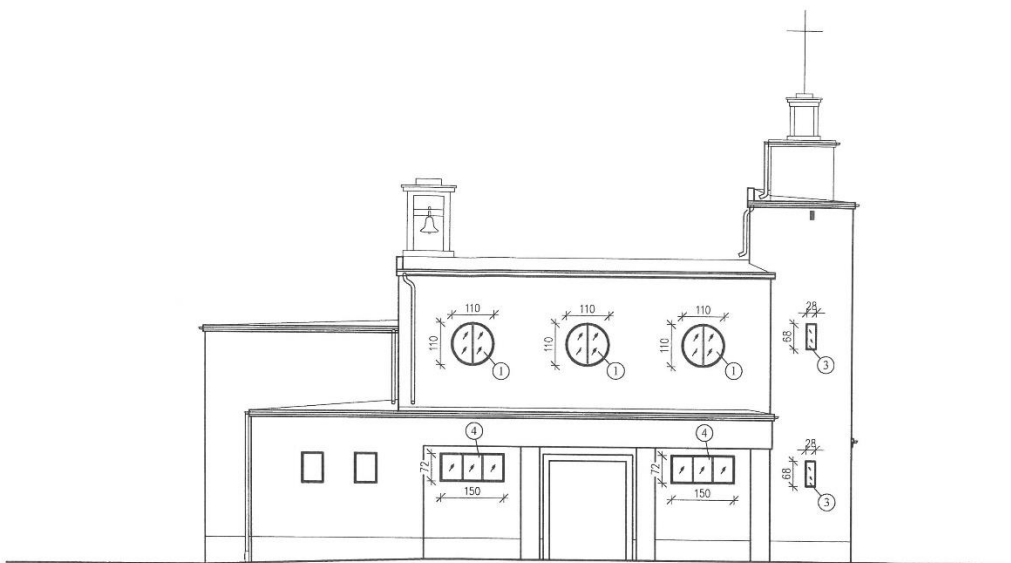
- ① ② ③ ④ ⑤ PROJEKTOWANE PRZESZKLENIA OSŁONOWE
- ⑥ DRZWI GŁÓWNE (DO ODTWORZENIA NA WZÓR DRZWI ISTNIEJĄCYCH)
- ⑦ DRZWI BOCZNE (DO ODTWORZENIA NA WZÓR DRZWI ISTNIEJĄCYCH)



ELEWACJA POŁUDNIOWA

LEGENDA:

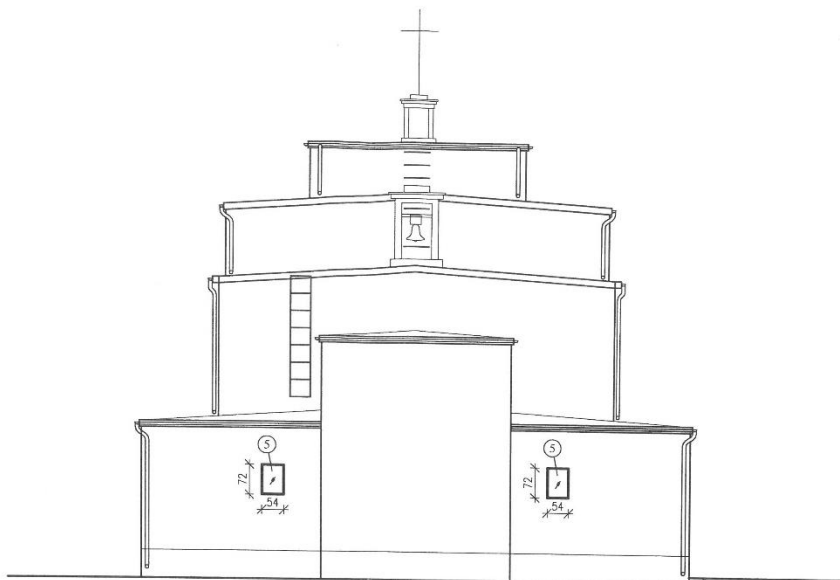
- ① ② ③ ④ ⑤ PROJEKTOWANE PRZESZKLENIA OSŁONOWE
- ⑥ DRZWI GŁÓWNE (DO ODTWORZENIA NA WZÓR DRZWI ISTNIEJĄCYCH)
- ⑦ DRZWI BOCZNE (DO ODTWORZENIA NA WZÓR DRZWI ISTNIEJĄCYCH)



ELEWACJA PÓLNOCNA

LEGENDA:

- ① ② ③ ④ ⑤ PROJEKTOWANE PRZESZKLENIA OSŁONOWE
- ⑥ DRZWI GŁÓWNE (DO ODTWORZENIA NA WZÓR DRZWI ISTNIEJĄCYCH)
- ⑦ DRZWI BOCZNE (DO ODTWORZENIA NA WZÓR DRZWI ISTNIEJĄCYCH)



ELEWACJA WSCHODNIA

LEGENDA:

- ① ② ③ ④ ⑤ PROJEKTOWANE PRZESZKLENIA OSŁONOWE
- ⑥ DRZWI GŁÓWNE (DO ODTWORZENIA NA WZÓR DRZWI ISTNIEJĄCYCH)
- ⑦ DRZWI BOCZNE (DO ODTWORZENIA NA WZÓR DRZWI ISTNIEJĄCYCH)

II. ELEMENTY ALUMINIOWE – OKNA OSŁONOWE O MOŻLIWIE CIENKICH SZPROSACH.

Zastosowanie systemu profili aluminiowych (Aluprof MB70 w kolorze RAL 9006) z zestawami okiennymi szklenia trzyszybowym o $u=0,6$ W/m²K zgodnie z wymogami przepisów prawa w tym zakresie.

1. Ustawienie rusztowań,
2. Przygotowanie do montażu, usunięcie farby zewnętrznej w celu stworzenia większej przyczepności,
3. Montaż okien na kołkach oraz doszczelnienie pianką PUR,
4. Obrobienie szpalet wewnętrznych i zewnętrznych,
5. Wykonanie nowych parapetów zewnętrznych obróbek blacharskich - kolor zgodny z istniejącym,
6. Malowanie tynków wewnętrznych w kolorze istniejącym,
7. Malowanie tynków zewnętrznych w kolorze istniejącym,
8. Dokumentacja fotograficzna,
9. Demontaż rusztowań,
10. Uporządkowanie terenu prac.

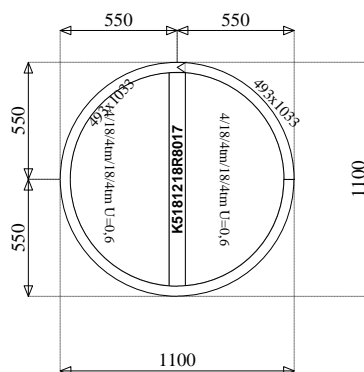
KONSTRUKCJE:

1

Konstrukcja:

System MB-70 Okno aluminiowe zewnętrzne (B=1 100, H=1 100)

Ilość: 6

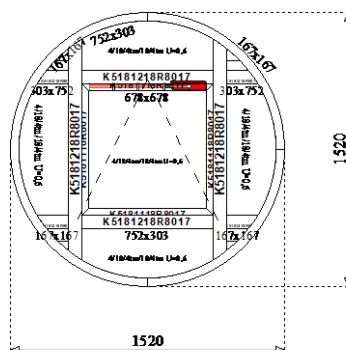


2

Konstrukcja:

System MB-70 Okno aluminiowe zewnętrzne (B=1 520, H=1 520) (wraz z systemem otwierania ESCO - siłownik elektryczny)

Ilość: 1

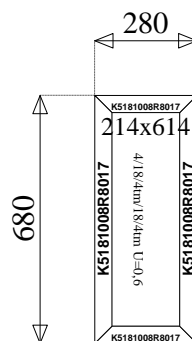


3

Konstrukcja:

System MB-70 Okno
aluminiowe zewnętrzne
(B=280, H=680)

Ilość: 6

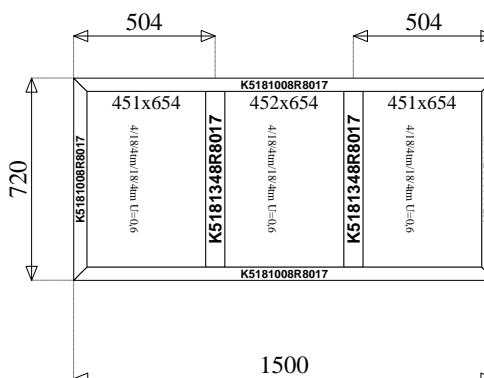


4

Konstrukcja:

System MB-70 Okno
aluminiowe zewnętrzne
(B=1 500, H=720)

Ilość: 4

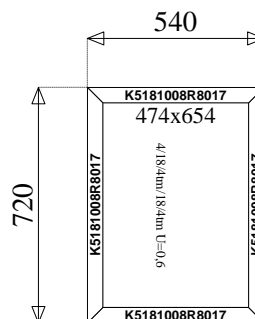


5

Konstrukcja:

System MB-70 Okno
aluminiowe zewnętrzne
(B=540, H=720)

Ilość: 4



III. DRZWI ZEWNĘTRZNE GŁÓWNE I BOCZNE.

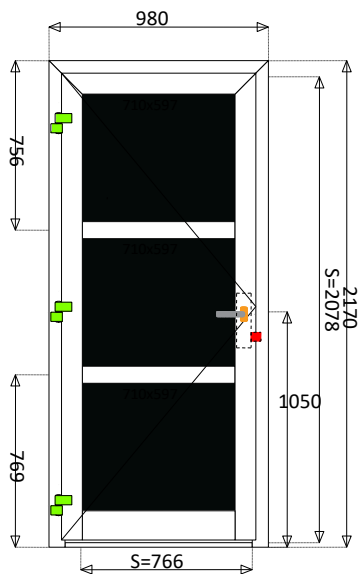
1. Wykonanie inwentaryzacji fotograficznej i rysunkowej istniejących drzwi,
2. Demontaż drzwi oraz ram drzwiowych – przewiezienie do stolarni,
3. Wykonanie drzwi zastępczych na czas prowadzenia prac,
4. Wykonanie drzwi nowych, dębowych, lakierowanych (*lakier odporny na UV*) z zastosowaniem zamka <https://jania.pl/produkty/zamki-wpuszczane-bolcowe/> oraz zawiasów (OTLAV - *po pięć na stronę drzwi wejściowe oraz cztery na drzwi boczne*). Wykonać docieplenie w warstwie wewnętrznej (*styrodur 20mm*) zgodnie z rysunkiem technicznym (*zał. Nr 2 - Program prac konserwatorskich*),
5. Nowa klamka i szyld stylistycznie dopasowana do epoki,
6. Montaż elementów ram z zastosowaniem kołków oraz pianki PUR,
7. Wykonanie listew maskujących od środka i od zewnątrz.

6

Konstrukcja:

Drzwi dębowe pełne drewniane panelowe.
Wzór według starych drzwi (B=980,
H=2 170)

Ilość: 1



7

Konstrukcja:

Drzwi dębowe pełne drewniane panelowe.
Wzór według starych drzwi (B=2 190,
H=2 410)

Ilość: 1

