

**UCHWAŁA Nr XXXIV/361/2021**

**RADY GMINY DĘBICA**

**z dnia 29 września 2021 r.**

**w sprawie wyznaczenia aglomeracji Pustynia-Podgrodzie**

Na podstawie art. 18 ust. 2 pkt 15 ustawy z dnia 8 marca 1990 r. o samorządzie gminnym (t.j. Dz. U. z 2020 r. poz. 713 z późn. zm.) oraz na podstawie art. 87 ust. 1 i ust. 4 ustawy z dnia 20 lipca 2017 r. Prawo wodne (t.j. Dz. U. z 2021 r. poz. 624 z późn. zm.) po uzgodnieniu z Regionalnym Dyrektorem Ochrony Środowiska w Rzeszowie oraz Dyrektorem Zarządu Zlewni w Jaśle, **Rada Gminy Dębica uchwala, co następuje:**

**§ 1.**

1. Wyznacza się aglomerację Pustynia-Podgrodzie o równoważnej liczbie mieszkańców 5 436 z końcowymi punktami ścieków w miejscowościach: Latoszyn i Kędzierz na granicy z miastem Dębica.

2. W skład aglomeracji wchodzi miejscowości: Kędzierz, Pustynia, Kozłów, Latoszyn, Podgrodzie.

**§ 2.**

Część opisowa aglomeracji stanowi załącznik nr 1.

**§ 3.**

Obszar i granice aglomeracji, oznaczone są na mapie stanowiącej załącznik nr 2 do uchwały.

**§ 4.**

Wykonanie Uchwały powierza się Wójtowi Gminy Dębica.

**§ 5.**

Uchwała wchodzi w życie po upływie 14 dni od ogłoszenia w Dzienniku Urzędowym Województwa Podkarpackiego.

Przewodniczący  
Rady Gminy  
mgr Piotr Żybura

## **CZĘŚĆ OPISOWA AGLOMERACJI PUSTYNIA-PODGRODZIE**

### **1. Podstawa wyznaczenia obszaru i granic aglomeracji.**

Obszary i granice aglomeracji wyznaczono na podstawie:

a) Studium Uwarunkowań i Kierunków Zagospodarowania Przestrzennego Gminy Dębica, uchwalonego uchwałą Nr I/5/98 Rady Gminy Dębica z dnia 10 marca 1998r. z późn. zm.

b) Miejscowych Planów Zagospodarowania Przestrzennego:

- MPZP Gminy Dębica uchwalonego uchwałą Nr IX/36/79 Gminnej Rady Narodowej w Dębicy z dnia 3 października 1979 r. z późn. zm.,
- MPZP Gminy Dębica uchwalonego uchwałą Nr I/2/97 Rady Gminy Dębica z dnia 11 kwietnia 1997 r.
- MPZP Gminy Dębica uchwalonego uchwałą Nr V/52/02 Rady Gminy Dębica z dnia 28 sierpnia 2002 r. z późn. zm.,
- MPZP Gminy Dębica uchwalonego uchwałą Nr V/53/2001 Rady Gminy Dębica z dnia 24 sierpnia 2001 r.,
- MPZP Gminy Dębica uchwalonego uchwałą Nr I/2/2001 Rady Gminy Dębica z dnia 9 lutego 2001 r. z późn. zm.,
- MPZP Gminy Dębica uchwalonego uchwałą Nr IV/62/03 Rady Gminy Dębica z dnia 6 lutego 2003 r.,
- MPZP Gminy Dębica obszaru położonego w miejscowościach Kędzierz i Kozłów uchwalonego uchwałą Nr XXXVI/392/2017 Rady Gminy Dębica z dnia 21 września 2017 r.,
- MPZP Gminy Dębica obszaru położonego w miejscowości Latoszyn uchwalonego uchwałą Nr VI/45/2015 Rady Gminy Dębica z dnia 17 kwietnia 2015 r.,
- MPZP Gminy Dębica w miejscowościach: Pustynia i Zawada uchwalonego uchwałą Nr X/165/2011 Rady Gminy Dębica z dnia 17 października 2011 r. z późn. zm.,
- MPZP Gminy Dębica Nr 1/2009 w miejscowościach: Latoszyn i Zawada – ETAP I uchwalonego uchwałą Nr VII/111/2011 Rady Gminy Dębica z dnia 15 czerwca 2011 r.,
- MPZP Gminy Dębica Nr 3/2006 „Podgrodzie I” uchwalonego uchwałą Nr XIII/207/08 Rady Gminy Dębica z dnia 26 maja 2008 r.,
- MPZP Gminy Dębica Nr 2/2006 „Brzeźnica-Kędzierz część I” uchwalonego uchwałą Nr XIV/223/08 z dnia 11 lipca 2008 r.,
- MPZP Gminy Dębica w miejscowości Kozłów uchwalonego uchwałą Nr XXII/229/2016 Rady Gminy Dębica z dnia 6 września 2016 roku.

### **2. Informacja o sieci kanalizacyjnej.**

a) Długość i rodzaj **istniejącej** sieci kanalizacyjnej.

Lp.	Kanalizacja istniejąca	Długość [km]
1.	Kanalizacja sanitarna grawitacyjna	53,9
2.	Kanalizacja sanitarna tłoczna	11,0
	<b>Razem</b>	<b>64,9</b>

b) Długość i rodzaj planowanej do budowy sieci kanalizacyjnej.

Na terenie aglomeracji nie planuje się budowy nowej sieci kanalizacyjnej.

### 3. Informacja o liczbie mieszkańców w aglomeracji.

a) Liczba stałych mieszkańców aglomeracji.

Miejscowość	Liczba stałych mieszkańców [os.] *
<b>Kanalizacja istniejąca</b>	
Kędzierz	271
Pustynia	1 488
Kozłów	762
Latoszyn	1 254
Podgrodzie	1 423
<b>Razem</b>	<b>5 198</b>

*\*(liczba osób zameldowanych na obszarze aglomeracji na pobyt stały oraz pobyt czasowy trwający nieprzerwanie dłużej niż 3 miesiące w rozumieniu przepisów ustawy z dnia 10 kwietnia 1974 r. o ewidencji ludności i dowodach osobistych).*

b) Liczba stałych mieszkańców aglomeracji korzystających z istniejącej sieci kanalizacyjnej.

Z istniejącej sieci kanalizacyjnej korzysta łącznie 5 198 mieszkańców zameldowanych na pobyt stały oraz czasowy.

c) Liczba stałych mieszkańców aglomeracji planowanych do podłączenia do nowo wybudowanej sieci kanalizacyjnej.

Liczb takich mieszkańców jest równa 0. Na terenie aglomeracji nie planuje się budowy nowej sieci kanalizacyjnej.

d) Liczba osób czasowo przebywających w aglomeracji.

Miejscowość	Liczba osób czasowo przebywających [os.]
<b>Kanalizacja istniejąca</b>	
Kozłów	147
Pustynia	91
<b>Razem</b>	<b>238</b>

- e) Liczba osób czasowo przebywających w aglomeracji korzystających z sieci kanalizacyjnej.

Na terenie aglomeracji znajduje się łącznie 238 osób czasowo przebywających.

- f) Liczba osób czasowo przebywających w aglomeracji planowanych do podłączenia do nowo wybudowanej sieci kanalizacyjnej.

Liczba takich osób jest równa 0. Na terenie aglomeracji nie planuje się budowy nowej sieci kanalizacyjnej.

#### **4. Obliczenie wskaźnika koncentracji.**

Wskaźnik koncentracji wynosi 0. Nie planuje się do budowy nowej sieci kanalizacyjnej.

#### **5. Informacja o przemyśle występującym w aglomeracji.**

- a) Liczba RLM przemysłu w aglomeracji.

Liczba RLM przemysłu w aglomeracji jest równa 0.

- b) Liczba RLM przemysłu obsługiwana przez istniejącą sieć kanalizacyjną.

Liczba RLM przemysłu obsługiwana przez istniejącą sieć kanalizacyjną jest równa 0.

- c) Liczba RLM przemysłu planowana do podłączenia do nowo wybudowanej sieci kanalizacyjnej wraz ze wskazaniem nazw zakładów przemysłowych planowanych do podłączenia do sieci kanalizacyjnej.

Liczba RLM przemysłu planowana do podłączenia jest równa 0. Nie przewiduje się budowy nowej sieci kanalizacyjnej i podłączenia do niej zakładów przemysłowych.

#### **6. Informacje o oczyszczalniach ścieków w aglomeracji.**

- a) Informacja o istniejących oczyszczalniach ścieków.

Ścieki z terenu aglomeracji poprzez końcowe punkty zrzutu ścieków trafiają do aktywnej oczyszczalni ścieków miejskich w Dębicy. Poniżej przedstawiono najważniejsze dane dotyczące oczyszczalni.

Dane oczyszczalni:

- położenie: ul. Kosynierów Raclawickich 35, 39-200 Dębica,
- nr działki ewidencyjnej: 508/40,
- ID oczyszczalni: PLPK0040,
- współrzędne geograficzne oczyszczalni: N:50°04'02.70''; E:21°24'41.29'',
- odbiornik ścieków: rzeka Wisłoka,
- średnia przepustowość: 21 000 m<sup>3</sup>/d,
- projektowa wydajność: 101 500 RLM,
- znak pozwolenia wodnoprawnego: Decyzja Wojewody Podkarpackiego z dnia 30.01.2004 r., znak: ŚR-III-3-6811/38/03/04, decyzja z dnia 12.02.2007 r. znak: ŚR-III-6811-5/15/3/06/07 oraz decyzja zmieniająca z dnia 03.12.2015 znak: OS-II.7322.83.5.2015.MK

- b) Informacja o planowanych do budowy oczyszczalniach ścieków.

Brak planów.

- c) Czy sieć kanalizacyjna zakończona jest końcowym punktem zrzutu. W przypadku odpowiedzi twierdzącej należy wskazać do której aglomeracji ścieki te będą odprowadzane, wraz z określeniem obciążenia tej oczyszczalni ścieków

Tak, sieć kanalizacyjna zakończona jest końcowymi punktami zrzutu ścieków, które znajdują się w miejscowości Latoszyn obręb 0006 na dz. nr ewid. 405 oraz na dz. nr ewid. 359/1 i w miejscowości Kędzierz obręb 0005 na dz. nr ewid. 1583/5, na granicy z miastem Dębica. Ścieki z terenu aglomeracji Pustynia-Podgrodzie odprowadzane są do oczyszczalni ścieków znajdującej się w aglomeracji Dębica o równoważnej liczbie mieszkańców 59 719 RLM.

## 7. System gospodarki ściekowej w aglomeracji.

- a) Średnia dobową ilość ścieków komunalnych powstających na terenie aglomeracji oraz skład jakościowy tych ścieków.

Średnia dobową ilość ścieków komunalnych powstających na terenie aglomeracji wynosi około 577,63 m<sup>3</sup>/dobę.

Skład jakościowy ścieków surowych oraz skład jakościowy ścieków oczyszczonych przedstawiono w tabelach poniżej.

Jakość ścieków surowych powstających na terenie aglomeracji:

Wskaźnik	Wartość wskaźników zanieczyszczeń na wlocie ścieków surowych *
Zawiesina ogólna	592,08 mg/l
BZT <sub>5</sub>	541,88 mg/l O <sub>2</sub>
CHZT <sub>Cr</sub>	1 103,83 mg/l O <sub>2</sub>
Azot ogólny	90,91 mg/l
Fosfor ogólny	12,00 mg/l

\* na podstawie wyników badań wykonanych w 2020 r.

Jakość ścieków oczyszczonych:

Wskaźnik	Wartość wskaźników zanieczyszczeń na wylocie ścieków oczyszczonych *
Zawiesina ogólna	5,39 mg/l
BZT <sub>5</sub>	4,78 mg/l O <sub>2</sub>
CHZT <sub>Cr</sub>	35,71 mg/l O <sub>2</sub>
Azot ogólny	13,88 mg/l
Fosfor ogólny	0,63 mg/l

\* na podstawie wyników badań wykonanych w 2020 r.

Na podstawie powyższej tabeli należy stwierdzić, że oczyszczalnia ścieków w Dębicy spełnia kryteria Rozporządzenia Ministra Gospodarki Morskiej i Żeglugi Śródlądowej z dnia 12 lipca 2019 r. w sprawie substancji szczególnie szkodliwych dla środowiska wodnego oraz warunków, jakie należy spełnić przy wprowadzaniu do wód lub do ziemi ścieków, a także przy odprowadzaniu wód opadowych lub roztopowych do wód lub do urządzeń wodnych.

b) Przepustowość istniejącej oczyszczalni ścieków w m<sup>3</sup>/d.

Średnia przepustowość: 21 000 m<sup>3</sup>/d,

Maksymalna = maksymalna docelowa = 24 150 m<sup>3</sup>/d

c) Wydajność istniejącej oczyszczalni ścieków wyrażona w RLM

Projektowa wydajność: 101 500 RLM

d) Ilość i skład jakościowy ścieków przemysłowych odprowadzanych przez zakłady do systemu kanalizacji zbiorczej.

Na terenie aglomeracji do systemu kanalizacji zbiorczej nie są odprowadzane ścieki przemysłowe.

e) Ilość ścieków powstających na terenie aglomeracji nieobjętych systemem kanalizacji zbiorczej, gdzie zastosowano systemy indywidualne albo planuje się zastosowanie systemów indywidualnych lub innych rozwiązań zapewniających taki sam poziom ochrony środowiska jak w przypadku systemów kanalizacji zbiorczej (zbiorniki bezodpływowe, przydomowe oczyszczalnie ścieków).

Na terenie aglomeracji wszyscy mieszkańcy oraz osoby czasowo przebywające objęte są zbiorczym systemem kanalizacyjnym.

f) Rodzaj istniejącej oczyszczalni ścieków.

Istniejąca na terenie miasta Dębica oczyszczalnia ścieków, do której poprzez końcowe punkty zrzutów trafiają ścieki z aglomeracji Pustynia-Podgrodzie, jest oczyszczalnią biologiczną z podwyższonym usuwaniem związków azotu (N), fosforu (P), spełniającą standardy odprowadzanych ścieków dla aglomeracji < 100 000 RLM (rodzaj oczyszczalni: PUB2).

## 8. Uzasadnienie określonej RLM aglomeracji.

Wyszczególnienie*	Wartość RLM
RLM stałych mieszkańców aglomeracji (Mk)	5 198
RLM osób czasowo przebywających w aglomeracji (czas)	238
RLM przemysłu (prz)	0
<b>Suma</b>	<b>5 436</b>

\* $RLM = RLM (Mk) + RLM(prz) + RLM(czas)$

gdzie:

RLM – równoważna liczba mieszkańców aglomeracji.

*RLM (Mk) – RLM, tj. równoważna liczba mieszkańców obejmująca ładunek generowany przez stałych mieszkańców aglomeracji oraz osoby czasowo zameldowane; przyjmuje się  $1 Mk = 1RLM$ .*

*RLM (prz) – RLM wynikająca z ładunku ścieków przemysłowych odprowadzanych do kanalizacji zbiorczej. RLM wyraża wielokrotność ładunku zanieczyszczeń w ściekach odprowadzanych z obiektów przemysłowych i usługowych w stosunku do jednostkowego ładunku zanieczyszczeń w ściekach z gospodarstw domowych, odprowadzanych od jednego mieszkańca/dobę.*

*RLM (czas) – RLM wynikająca z ładunku ścieków pochodzących od osób czasowo przebywających w aglomeracji (zarejestrowane usługi noclegowe); przyjmuje się  $1 RLM = 1$  zarejestrowane miejsce noclegowe.*

## **9. Informacja o strefach ochronnych ujęć wody, zawierająca oznaczenie aktów prawa miejscowego lub o decyzjach ustanawiających te strefy oraz zakazy, nakazy i ograniczenia obowiązujące na tych terenach.**

Na terenie aglomeracji Pustynia-Podgrodzie znajduje się strefa ochrony pośredniej ujęcia wody powierzchniowej z rzeki Wisłoki w km 58+180, zlokalizowanego w miejscowości Dębica, gmina Dębica, powiat dębicki, ustanowiona Rozporządzeniem Nr 14/2012 Dyrektora Regionalnego Zarządu Gospodarki Wodnej w Krakowie z dnia 17.12.2012 r., zmienionego Rozporządzeniem Nr 7/2015 Dyrektora Regionalnego Zarządu Gospodarki Wodnej w Krakowie z dnia 1.04.2015 r.

Na terenie ochrony pośredniej zabrania się:

1) wprowadzania ścieków do wód lub do ziemi z wyłączeniem spełniających warunki określone w obowiązujących przepisach prawa:

a) wód opadowych i roztopowych, o których mowa w art. 9 ust. 1 pkt 14 lit. c ustawy z dnia 18 lipca 2001 r. – Prawo wodne,

b) oczyszczonych ścieków pochodzących z oczyszczalni komunalnych, przydomowych i przemysłowych,

c) ścieków pochodzących z obiektów chowu lub hodowli ryb łososiowatych lub ryb innych niż łososiowate, jeżeli wzrost zawartości poszczególnych substancji w wykorzystanych wodach przekracza:

- pięciodobowe biochemiczne zapotrzebowanie tlenu (BZT5) 3 mg O<sub>2</sub> /l,

- chemiczne zapotrzebowanie tlenu (ChZTCr) 7 mg O<sub>2</sub> /l,

- zawiesiny ogólne 6 mg/l,

- azot ogólny 1 mg N/l,

- fosfor ogólny 0,1 mg P/l;

2) przechowywania lub składowania odpadów promieniotwórczych;

3) stosowania nawozów w odległości mniejszej niż 20 m od granicy terenu ochrony bezpośredniej ujęcia wody oraz 5 m od cieków wodnych;

4) lokalizowania baz paliw płynnych i rurociągów przesyłowych dalekosiężnych do transportu ropy naftowej i produktów ropopochodnych oraz substancji szczególnie szkodliwych dla środowiska wodnego, a także substancji priorytetowych określonych w przepisach wydanych na podstawie ustawy z dnia 18 lipca 2001 r. – Prawo wodne;

- 5) budowy torów kolejowych, dróg krajowych, wojewódzkich i powiatowych oraz mostów na ich ciągach, a także parkingów bez ujmowania wód opadowych i roztopowych w systemy kanalizacji deszczowej zamkniętej lub otwartej w postaci rowów izolowanych oraz bez urządzeń zapewniających oczyszczanie ich przed wprowadzaniem do wód i do ziemi, do poziomu wymaganego przepisami odrębnymi;
- 6) lokalizowania składowisk odpadów komunalnych, niebezpiecznych, innych niż niebezpieczne i obojętne oraz obojętnych;
- 7) prowadzenia ferm chowu lub hodowli zwierząt, bez posiadania zbiornika na gnojowicę i gnojówkę oraz szczelnej płyty gnojowej;
- 8) mycia pojazdów mechanicznych poza myjniami usługowymi, posiadającymi zamknięte obiegi wody;
- 9) realizowania budownictwa mieszkalnego oraz urządzania kempingów bez przyłączenia do kanalizacji zbiorczej, a w przypadku braku takiej kanalizacji, bez wyposażenia w szczelny zbiornik do gromadzenia ścieków lub przydomową oczyszczalnię ścieków na warunkach określonych w przepisach odrębnych. Po zrealizowaniu systemu kanalizacji zbiorczej wprowadza się obowiązek przyłączenia do niej istniejących obiektów budownictwa mieszkalnego oraz kempingów w terminie nie dłuższym niż 2 lata od wykonania kanalizacji, a w przypadku urządzeń mających ważne pozwolenie wodnoprawne do czasu jego wygaśnięcia;
- 10) lokalizowania nowych cmentarzy oraz grzebania zwłok zwierzęcych w odległości mniejszej niż 150 m od studzien, źródeł i strumieni;
- 11) urządzania przyzmy kiszonkowych i obornikowych bez szczelnej izolacji od podłoża;
- 12) stosowania środków ochrony roślin, które według zezwolenia na wprowadzanie środków ochrony roślin do obrotu są klasyfikowane jako niebezpieczne dla środowiska;
- 13) używania samolotów do przeprowadzania zabiegów rolniczych;
- 14) prowadzenia robót ziemnych w pasie do 50 m po obu stronach cieków bez wcześniejszego powiadomienia użytkownika ujęcia wody.

Granice terenu ochrony pośredniej należy oznaczyć zgodnie z art. 57 ustawy z dnia 18 lipca 2001 r. – Prawo wodne. Lokalizację tablic informacyjnych określa załącznik nr 5 do rozporządzenia.

Teren aglomeracji bezpośrednio graniczy również z strefą ochrony bezpośredniej dla ujęcia wody ze studni S-1 zlokalizowanej w miejscowości Latoszyn na działce nr ewid. 201 (współrzędne geodezyjne X: 5 543 619,8, Y: 7 526 724,9) obręb Latoszyn, gmina Dębica w postaci strefy o kształcie kwadratu o boku ok. 6,5 mi powierzchni ok. 42,25 m<sup>2</sup> zlokalizowanej na działce nr ewid. 201 obręb Latoszyn ustanowionej decyzją Dyrektora Zarządu Zlewni w Jaśle Państwowego Gospodarstwa Wodnego Wody Polskie z dnia 21.04.2020 r., znak: RZ.ZUZ.2.4100.23.2020.PP, zmienionej decyzją Dyrektora Zarządu Zlewni w Jaśle Państwowego Gospodarstwa Wodnego Wody Polskie z dnia 11.05.2020 r., znak: RZ.ZUZ.2.4100.23a.2020.PP.



**10. Informacja o obszarach ochronnych zbiorników wód śródlądowych zawierająca oznaczenie aktów prawa miejscowego ustanawiających te obszary oraz zakazy, nakazy i ograniczenia obowiązujące na tych obszarach.**

Brak obszarów ochronnych zbiorników wód śródlądowych na terenie aglomeracji.

**11. Informacja o formach ochrony przyrody, o których mowa w art. 6 ustawy z dnia 16 kwietnia 2004 r. o ochronie przyrody, zawierająca nazwę formy ochrony przyrody oraz tytuł i miejsce ogłoszenia aktu prawnego tworzącego, ustanawiającego albo wyznaczającego formę ochrony przyrody, oraz informacja o obszarach mających znaczenie dla Wspólnoty znajdujących się na liście, o której mowa w art. 27 ust. 1 tej ustawy.**

Na obszarze aglomeracji występują następujące formy ochrony przyrody:

- a) Obszar Natura 2000 Las nad Braciejową obszary siedliskowe (PL.ZIPOP.1393.N2K.PLH180023.H) ustanowiony przez decyzję Komisji (UE) nr 2011/64/UE z dnia 10 stycznia 2011 r. w sprawie przyjęcia czwartego zaktualizowanego wykazu terenów mających znaczenie dla Wspólnoty składających się na kontynentalny region biogeograficzny (Dz.U. UE L 33 str. 146).
- b) Obszar chronionego krajobrazu Pogórza Strzyżowskiego, który obecnie nie jest ustanowiony na terenie województwa podkarpackiego, należy go jednak traktować jako obszar planowany.

**12. Badanie spełnienia przez aglomerację warunków Dyrektywy ściekowej 91/271/EWG.**

a) Warunek I (art. 3 Dyrektywy) **procent skanalizowania w aglomeracji.**

Aglomeracja jest w 100% skanalizowana. Do istniejącej sieci kanalizacyjnej podłączeni są wszyscy mieszkańcy (zameldowani na pobyt stały i czasowy) oraz osoby czasowo przebywające, które znajdują się na terenie aglomeracji.

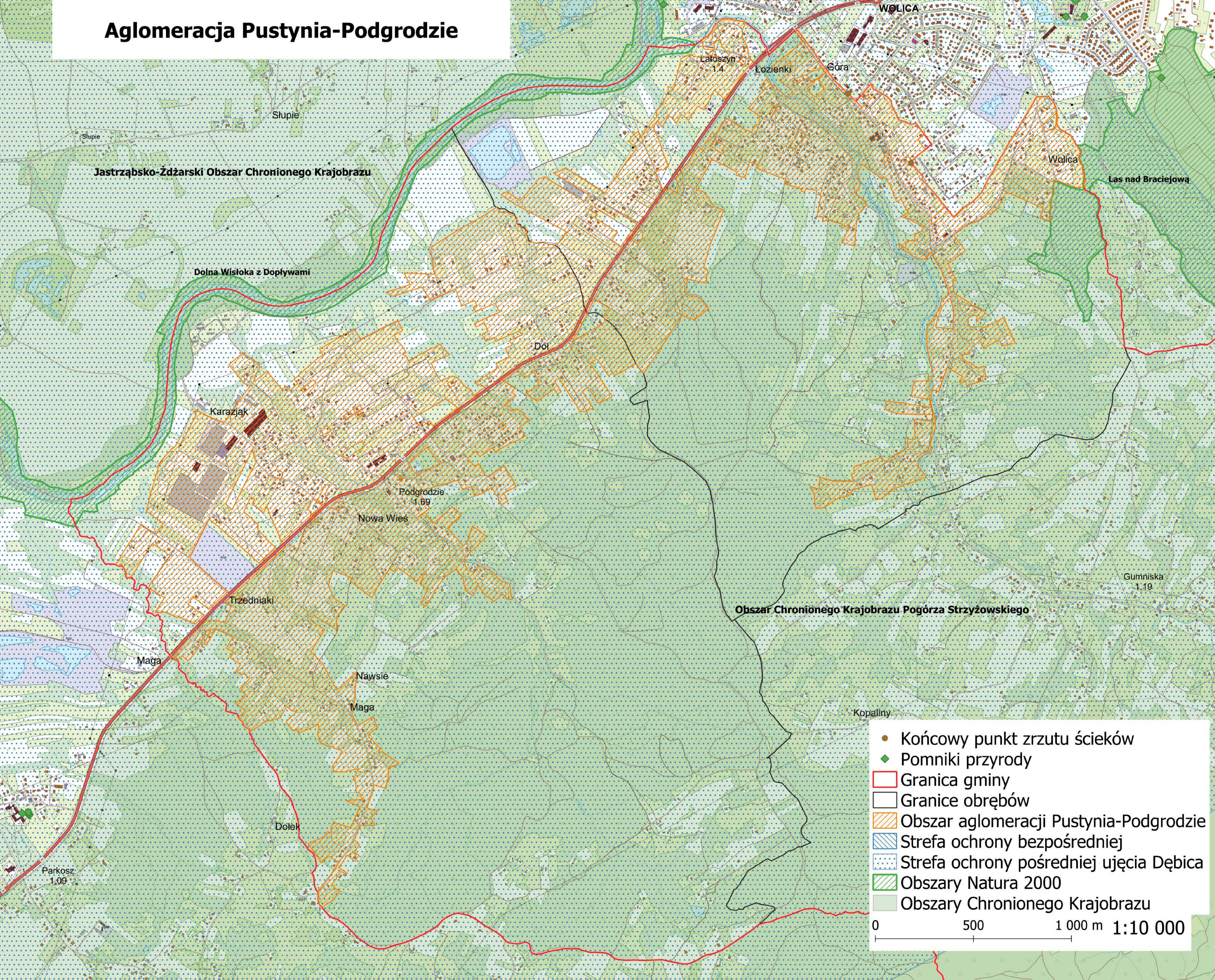
b) Warunek II (art. 10 Dyrektywy) **wydajność oczyszczalni w aglomeracji** (wyrażona w RLM).

Projektowa wydajność oczyszczalni ścieków, do której poprzez końcowe punkty ścieków trafiać będą ścieki wytworzone na obszarze aglomeracji wynosi 101 500 RLM i jest wyższa od łącznej RLM aglomeracji Pustynia-Podgrodzie (równiej 5 436 RLM) oraz aglomeracji Dębica (równiej 59 719 RLM).

c) Warunek III (art. 4 i art. 5 Dyrektywy) **standardy oczyszczania ścieków.**

Aglomeracja Pustynia-Podgrodzie posiada liczbę RLM < 10 000, która jest obsługiwana przez biologiczną oczyszczalnię ścieków komunalnych z podwyższonym oczyszczaniem biogenów. Za jakość ścieków oczyszczonych odpowiada podmiot zewnętrzny i to on powinien spełniać obowiązki wynikające z Rozporządzenia Ministra Gospodarki Morskiej i Żeglugi Śródlądowej z dnia 12 lipca 2019 r. w sprawie substancji szczególnie szkodliwych dla środowiska wodnego oraz warunków, jakie należy spełnić przy wprowadzaniu do wód lub do ziemi ścieków, a także przy odprowadzaniu wód opadowych lub roztopowych do wód lub do urządzeń wodnych (Dz.U. 2019 r., poz.1311). Zgodnie z udostępnionymi wynikami badań oczyszczalnia ścieków spełnia wymagane kryteria.

# Aglomeracja Pustynia-Podgordzie



- Końcowy punkt zrzutu ścieków
  - ◆ Pomniki przyrody
  - ▭ Granica gminy
  - ▭ Granice obrębów
  - ▨ Obszar aglomeracji Pustynia-Podgordzie
  - ▨ Strefa ochrony bezpośredniej
  - ▨ Strefa ochrony pośredniej ujęcia Dębica
  - ▨ Obszary Natura 2000
  - ▨ Obszary Chronionego Krajobrazu
- 0 500 1 000 m 1:10 000

# Aglomeracja Pustynia-Podgordzie



Kędzierz

Kędzierz  
0.27  
Zagrody

Kozłów  
0.8

Pustynia  
1.56

Zaborowie

- Końcowy punkt zrzutu ścieków
- ▭ Granica gminy
- ▭ Granice obrębów
- ▨ Obszar aglomeracji Pustynia-Podgorzie
- ◆ Pomniki przyrody

0 250 500 m 1:10 000