

UCHWAŁA Nr XLIX/546/2022
RADY GMINY DĘBICA
z dnia 20 grudnia 2022 r.

w sprawie ustanowienia Statutu Uzdrowiska Latoszyn.

Na podstawie art. 18 ust. 2 pkt 15 ustawy z dnia 8 marca 1990 r. o samorządzie gminnym (tekst jedn.: Dz. U. z 2022 r., poz. 559 z późn. zm.) oraz art. 41 ust. 1, 2, 2a i 3 ustawy z dnia 28 lipca 2005 roku o lecznictwie uzdrowiskowym, uzdrowiskach i obszarach ochrony uzdrowiskowej oraz o gminach uzdrowiskowych (tekst jedn.: Dz. U. z 2021 r., poz. 1301 z późn. zm.) - **Rada Gminy Dębica uchwala, co następuje:**

§ 1.

Dla Uzdrowiska Latoszyn ustala się Statut Uzdrowiska obowiązujący w obszarze granic miejscowości Latoszyn i Podgrodzie w Gminie Dębica w Województwie Podkarpackim, stanowiącym załącznik do uchwały.

§ 2.

Wykonanie uchwały powierza się Wójtowi Gminy Dębica.

§ 3.

Uchwała wchodzi w życie po upływie 14 dni od dnia ogłoszenia w Dzienniku Urzędowym Województwa Podkarpackiego.

PRZEWODNICZĄCY
RADY GMINY DĘBICA

PIOTR ŻYBURA

STATUT UZDROWISKA LATOSZYN W GMINIE DĘBICA

§ 1.

1. Na obszarze miejscowości Latoszyn i Podgradzie w Gminie Dębica decyzją Ministra Zdrowia Nr 60 z dnia 6 lipca 2011 r., znak: MZ-OZU-520-25196-1/WS11 zmienionej decyzją Ministra Zdrowia znak: SZDL.511.9.2020.(1).PP z dnia 16 września 2020 r. utworzone zostało **Uzdrowisko Latoszyn**, które obejmuje powierzchnię **1256,10 ha**.
2. Granice obszaru, o którym mowa w pkt 1 określone są na mapie stanowiącej załącznik nr 1 do Statutu.

§ 2.

Obszar Uzdrowiska Latoszyn utworzony został w celu ochrony potencjalnych i rzeczywistych wartości uzdrowiskowych dających możliwości prowadzenia leczenia uzdrowiskowego.

§ 3.

Obszar Uzdrowiska Latoszyn-Zdrój spełnia łącznie następujące warunki:

- 1) posiada złoża naturalnych surowców leczniczych o właściwościach leczniczych potwierdzonych w operacie uzdrowiskowym i właściwych świadectwach,
- 2) posiada klimat o właściwościach leczniczych potwierdzony w operacie uzdrowiskowym i właściwych świadectwach,
- 3) na jego obszarze znajdują się zakłady lecznictwa uzdrowiskowego i urządzenia lecznictwa uzdrowiskowego, przygotowane do prowadzenia lecznictwa uzdrowiskowego,
- 4) spełnia wymogi w stosunku do środowiska określone w przepisach o ochronie środowiska,
- 5) posiada infrastrukturę techniczną w zakresie gospodarki wodno-ściekowej, energetycznej, w zakresie transportu zbiorowego i gospodarki odpadami.

§ 4.

Dla obszaru Uzdrowiska Latoszyn ustala się niniejszy statut Uzdrowiska, zwany dalej **Statutem Uzdrowiska Latoszyn**, obowiązujący w obszarze granic miejscowości Latoszyn i Podgrodzie w Gminie Dębica w Województwie Podkarpackim.

§ 5.

Na terenie Uzdrowiska Latoszyn wydziela się trzy strefy ochrony uzdrowiskowej, oznaczone literami "A", "B" i "C":

1. Strefa „A”.

Obszar ten jest zarezerwowany dla budowy zakładów i urządzeń lecznictwa uzdrowiskowego, a także innych obiektów służących lecznictwu uzdrowiskowemu lub obsłudze pacjenta albo turysty w zakresie nieutrudniającym funkcjonowania lecznictwa uzdrowiskowego, a w szczególności: pensjonaty, restauracje lub kawiarnie. Głównym celem strefy ochrony uzdrowiskowej „A” jest takie kształtowanie urbanistyczne, aby warunki naturalne obszaru Strefa „A” uzdrowiska nie uległy zniszczeniu, ograniczeniu lub zniekształceniu.

W obszarze tym posiadającym ogólną powierzchnię 100,21 ha ustala się powierzchnię zabudowy nie większą niż 35 ha celem zachowania 65 % powierzchni terenów zieleni na ogólnej powierzchni terenu strefy „A”.

Przebieg granic strefy ochrony uzdrowiskowej „A” uzdrowiska Latoszyn:

Począwszy od granicy działki 367/2 obręb Podgrodzie i działek 481 i 784/4 obręb Latoszyn granica strefy „A” biegnie w kierunku północnym zachodnią granicą działki 784/4 obr. Latoszyn do działki 784/1 obr. Latoszyn i dalej północną granicą działki 784/1 obr. Latoszyn, a następnie wschodnią granicą działek 473/1 i 482 obr. Latoszyn do wschodniego narożnika działki 482 obr. Latoszyn skąd przecinając działkę 483/1 obr. Latoszyn biegnie do styku działek 155/2, 484, 483/1 obr. Latoszyn, dalej w kierunku północnym wschodnią granicą działki 155/2 obr. Latoszyn do działki 163 obr. Latoszyn i dalej w kierunku wschodnim południową granicą działek 163, 164, 165 obr. Latoszyn do działki 261 obr. Latoszyn, gdzie przecina ją i biegnie do północnego naroża działki 287/1 obr. Latoszyn, a dalej północną granicą działki 287/1 obr. Latoszyn; ze styku działek 287/1, 294 i 287/2 obr. Latoszyn biegnie w linii prostej przecinając działki 287/2 i 270 obr. Latoszyn do granicy działek 288 i 290/1 obr. Latoszyn, następnie północną granicą działki 288 obr. Latoszyn do granicy z działkami 289 i 290/2 obr. Latoszyn, dalej przecina w linii prostej działkę 289 obr. Latoszyn do granicy działek 305/1 i 501 obr. Latoszyn biegnąc tą granicą do granicy działki 306 obr. Latoszyn, tu skręca i biegnie w kierunku

południowym zachodnią i południową granicą działki 306 obr. Latoszyn do granicy z działką 505 i 503 obr. Latoszyn skąd biegnie w linii prostej przecinając działki 505, 314/4, 506, 507, 508 i 329 obr. Latoszyn do granicy działek 535 i 543/2 obr. Latoszyn, następnie biegnie północną i wschodnią granicą działki 543/2 obr. Latoszyn, dalej zachodnią granicą działki 340/3 obr. Latoszyn do jej południowego narożnika, skąd biegnie w kierunku południowym przecinając w linii prostej działkę 540/1 obr. Latoszyn do granicy działek 548 i 549 obr. Latoszyn, dalej wschodnią granicą działki 548 i zachodnią granicą działki 553/2 obr. Latoszyn, a dalej północną i wschodnią granicą działki 554/2 obr. Latoszyn i dalej kontynuując w kierunku południowym wschodnią granicą działki 558, 560, 559, 731, 730 obr. Latoszyn do granicy z działką 727 obr. Latoszyn; z punktu granicznego działek 730, 732 i 727 obr. Latoszyn granica strefy biegnie w linii prostej przecinając działki 727, 790 obr. Latoszyn i 1043 obr. Podgrodzie do punktu granicznego działek 1041, 1042 i 1043 obr. Podgrodzie, następnie biegnie w kierunku północnym wschodnią granicą działki 1041 obr. Podgrodzie, granicą obrębów Latoszyn i Podgrodzie do punktu wyjściowego.

2. Strefa „B”.

Strefa ochrony uzdrowiskowej „B” obejmuje obszar o powierzchni **369,37 ha** i otacza strefę ochrony uzdrowiskowej „A”. Przeznaczona jest dla realizacji niemających negatywnego wpływu na właściwości lecznicze uzdrowiska Latoszyn oraz nieuciążliwych dla pacjentów obiektów usługowych, turystycznych, w tym: hoteli, pensjonatów, sportowych i komunalnych, budownictwa mieszkaniowego oraz innych związanych z zaspokajaniem potrzeb osób przebywających na tym obszarze lub objęty granicami obszaru strefy ochrony uzdrowiskowej. Procentowy udział terenów zieleni na obszarze strefy „B” wynosi nie mniej niż 50% ogólnej powierzchni strefy „B”.

Przebieg granic strefy ochrony uzdrowiskowej „B” uzdrowiska Latoszyn:

Począwszy od punktu granicznego granicy wsi Podgrodzie i działek 463/4 i 463/3 obręb Latoszyn w kierunku północno - wschodnim wschodnią granicą działki 463/4 obręb Latoszyn przecinając w linii prostej działkę 463/21 obręb Latoszyn, a dalej wschodnią granicą działek 464/8, 464/7, 464/6 i 466/5 obręb Latoszyn do punktu granicznego działek 466/5, 466/6 i 466/2 obręb Latoszyn, skąd biegnie 30 metrów granicą działek 466/5 i 466/2 obręb Latoszyn, gdzie przecina w linii prostej działki 466/2, 467 obręb Latoszyn do południowego naroża działki 468 obręb Latoszyn i dalej południowo-wschodnią granicą działki 468 obręb Latoszyn do następnego załamania granicy, dalej przecinając w linii prostej działki 469/2 i 470 obręb Latoszyn do granicy działek 471/3 i 471/4 obręb Latoszyn kontynuując tą granicą przechodząc w południowo – wschodnią granicę działek 152/1, 152/4 152/7 i 152/6 obręb Latoszyn do

granicy z działką 154/4 obręb Latoszyn i granicą tej działki do działki 154/3 obręb Latoszyn, następnie zachodnią granicą działki 154/4 obręb Latoszyn do północnego naroża tej działki, a dalej przecinając działkę 155/2 obręb Latoszyn do naroża działki 190/4 obręb Latoszyn, później północno – zachodnia granica działek 190/5, 189/3, 189/1, 187/10, 185/1 i 184/10 obręb Latoszyn do granicy działki 136/2 obręb Latoszyn i dalej południową granicą tej działki do granicy z działką 182/5 obręb Latoszyn, następnie zachodnią granicą działki 182/5 do działki 260 obręb Latoszyn, i południową granicą działki 260 w kierunku wschodnim do granicy działek 261 i 262 obręb Latoszyn, gdzie przecina drogę i biegnie granicą działek 253 i 254 obręb Latoszyn do rzeki Ostra /działka 1/1 obręb Latoszyn /, dalej w górę rzeki jej zachodnią granicą do granicy działek 352 i 351 obręb Latoszyn, gdzie przechodzi na drugą stronę i biegnie północną granicą działki 364 obręb Latoszyn do działki drogowej /działka 20/2 obręb Latoszyn /, następnie w kierunku południowym zachodnią granicą działki 20/2 do granicy z działkami 760 i 759 obręb Latoszyn; dalej tą granicą do rzeki Ostra, przecinając ją i biegnąc w kierunku zachodnim południową granicą działek 754/3, 754/2, 753 obręb Latoszyn do punktu granicznego działek 753, 755/30 i 790 obręb Latoszyn, skąd przecinając w linii prostej /639 metrów/ działkę 790 obręb Latoszyn i 1043 obręb Podgordzie biegnie do granicy działek 1042 i 1043 obręb Podgordzie/punktu odległego o 166 metrów od działki 1046 obręb Podgordzie/, następnie biegnie w kierunku południowym wschodnią granicą działki 1042 obręb Podgordzie południową granicą działki 1045 obręb Podgordzie do granicy z działką 906 obręb Podgordzie i granicą tej działki do działki 1049 obręb Podgordzie, a dalej północną granicą działek 1049, 1050, 1048 obręb Podgordzie i wschodnią granicą działki 1044 i 661 obręb Podgordzie do granicy z działką 41 obręb Podgordzie, następnie w kierunku północno-zachodnim zachodnią granicą działki 41 i przecinając działkę 41 i 670/2 obręb Podgordzie biegnie zachodnią i północną granicą działki 714/6 obręb Podgordzie, a dalej w kierunku wschodnim północną granicą działki 672 obręb Podgordzie do granicy działek 719/1 i 720 obręb Podgordzie, gdzie przecinając działkę 672 biegnie granicą działek 693/1 i 693/5 obręb Podgordzie, dalej północno – zachodnią granicą działek 692/3, 695/2, 697/3, 697/4, 330 obręb Podgordzie i przecinając potok /działka 168 obręb Podgordzie/ biegnie jej prawą granicą do granicy z działką 341 obręb Podgordzie i biegnie południową granicą działek 341 i 342 obręb Podgordzie, dalej północną granicą działki 340, 351/2 obręb Podgordzie do granicy z działką 352/3 obręb Podgordzie; zachodnią i północną granicą działki 352/3, dalej przecinając działkę 332 obręb Podgordzie biegnie jej prawą granicą do granicy działek 355 i 356 obręb Podgordzie, dalej tą granicą do działki 357 obręb Podgordzie, skąd biegnie w linii prostej przecinając działki 357, 358/4, 359/2 obręb Podgordzie do granicy działek 360/1 i 360/2 obręb Podgordzie,

kontynuując tą granicą do działki 361/3 obręb Podgrodzie, dalej zachodnią i północną granicą działki 361/3 i północnymi granicami działek 367/1 i 365 obręb Podgrodzie do punktu wyjściowego.

3. Strefa „C”.

Strefa ochrony uzdrowiskowej „C” o powierzchni **786,52 ha** otacza strefę ochrony uzdrowiskowej „B” i obejmuje obszar mający wpływ na zachowanie walorów krajobrazowych, klimatycznych oraz ochronę złóż naturalnych surowców leczniczych. Procentowy udział terenów biologicznie czynnych dla strefy „C” wynosi nie mniej niż 45 %.

Przebieg granic strefy ochrony uzdrowiskowej „C” uzdrowiska Latoszyn:

Granica strefy „C” biegnie północną, wschodnią i południową granicą administracyjną wsi Latoszyn i południową, zachodnią i północną granicą administracyjną wsi Podgrodzie z wyłączeniem przysiółka „Górna Maga”, który stanowi odrębną jednostkę pomocniczą.

§ 6.

W celu zapewnienia prawidłowej działalności lecznictwa uzdrowiskowego określa się czynności zabronione w strefach ochronnych, wymienione w art. 38 a ust. 1, 2 i 3 ustawy z dnia 28 lipca 2005 roku o lecznictwie uzdrowiskowym, uzdrowiskach i obszarach ochrony uzdrowiskowej oraz o gminach uzdrowiskowych.

1. W strefie "A" ochrony uzdrowiskowej poza zakazami wymienionymi w art. 38 a ust. 1 pkt 1-12 ustawy z dnia 28 lipca 2005 roku o lecznictwie uzdrowiskowym, uzdrowiskach i obszarach ochrony uzdrowiskowej oraz gminach uzdrowiskowych zabrania się:

1) prowadzenia handlu obnośnego i obwoźnego z wyjątkiem form i miejsc wyznaczonych przez gminę oraz podczas zorganizowanych imprez masowych.

2) wjazdu motorów, ciągników i pojazdów o rzeczywistej masie całkowitej powyżej 2,5 tony z wyjątkiem pojazdów: służb medycznych, porządkowych, straży pożarnej, obsługi komunalnej gminy, komunikacji gminnej lub zbiorowej, samochodów dostawczych i autokarów przewożących kuracjuszy i turystów.

3) lokalizowania stałych reklam wolnostojących, reklam wielkoformatowych i banerów rozwieszanych w słupie powietrza (tzn. między drzewami, słupami oświetleniowymi, barierami bezpieczeństwa) za wyjątkiem:

a) banerów informujących o koncertach, spektaklach, wystawach i innych imprezach organizowanych lub współorganizowanych przez Gminę Dębica i ośrodki kulturalno-oświatowe,

b) banerów reklamowych podmiotów współpracujących z Uzdrowiskiem Latoszyn,

- c) systemu identyfikacji miejskiej,
 - d) wolnostojących pylonów umieszczanych bezpośrednio przed budynkiem, na którym nie istnieje możliwość zainstalowania reklam (informacja na pylonach ma uwzględniać interesy wszystkich podmiotów prowadzących działalność w danym budynku),
- 4) Instalowania reklam:
- a) na balustradach balkonów i tarasów,
 - b) na ogrodzeniach parków i innych terenów zielonych,
 - c) na innych ogrodzeniach w sposób, który przesłaniałby widok poprzez części ażurowe (za wyjątkiem reklam instalowanych w okresie wykonywania prac remontowo-budowlanych),
 - d) na urządzeniach infrastruktury technicznej takich jak szafki energetyczne, gazowe, telekomunikacyjne, stacje transportowe itp.,
 - e) na pomnikach przyrody i drzewach,
 - f) na terenach w promieniu 50 m wokół pomników,
 - g) w szpalerach drzew,
 - h) w sposób powodujący przesłanianie okazałych drzew lub zgrupowań zieleni,
 - i) w sposób powodujący przesłanianie charakterystycznych widoków, w szczególności na: obiektach wpisanych do rejestru zabytków, objętych ochroną konserwatorską lub będących dobrem kultury współczesnej, rzeźbą czy miejscem pamięci.
- 5) budowy ogrodzeń z prefabrykowanych elementów betonowych od strony dróg, ulic, placów i innych miejsc publicznych.

2. W strefie "B" ochrony uzdrowiskowej poza zakazami wymienionymi w art. 38 a ust. 2 pkt 1-3 ustawy z dnia 28 lipca 2005 roku o lecznictwie uzdrowiskowym, uzdrowiskach i obszarach ochrony uzdrowiskowej oraz gminach uzdrowiskowych, zabrania się:

- 1) umieszczania reklam zmiennooświetlnych ledowych w pasach drogowych ulic,
- 2) umieszczania reklam na pomnikach przyrody i drzewach
- 3) umieszczania reklam na urządzeniach infrastruktury technicznej takich jak szafki energetyczne, gazowe, telekomunikacyjne, stacje transportowe.

3. W strefie "C" ochrony uzdrowiskowej zabrania się:

W strefie "C" ochrony uzdrowiskowej zabrania się budowy lub innych czynności, o których mowa w art. 38 a ust. 1 pkt 1 lit. a, pkt 9, 11 i 12 oraz w ust. 2 pkt 2 ustawy z dnia 28 lipca 2005 roku o lecznictwie uzdrowiskowym, uzdrowiskach i obszarach ochrony uzdrowiskowej oraz o gminach uzdrowiskowych.

4. We wszystkich strefach ochrony uzdrowiskowej zabrania się:

- 1) stosowania w budownictwie materiałów zawierających azbest i inne składniki uznawane za szkodliwe dla zdrowia ludzi i środowiska,
- 2) gromadzenia i składowania odpadów komunalnych przez okres dłuższy niż: 7 dni dla budynków wielorodzinnych, hoteli, domów wczasowych, pensjonatów, szpitali, restauracji, barów, kawiarni, placówek handlowych i innych obiektów świadczących zbiorowe usługi, 14 dni dla zabudowy mieszkaniowej jednorodzinnej,
- 3) spalania odpadów komunalnych.

§ 7.

W poszczególnych strefach ochrony uzdrowiskowej przyjmuje się powierzchnię nowo wydzielanych działek:

- 1) w strefie „A”, gdzie ma być prowadzone leczenie uzdrowiskowe, minimalna powierzchnia nowo wydzielanych działek powinna wynikać z ustaleń miejscowego planu zagospodarowania przestrzennego,
- 2) w strefie „B” stanowiącej otulinę strefy „A”, minimalna powierzchnia nowo wydzielanych działek budowlanych powinna wynikać z ustaleń miejscowego planu zagospodarowania przestrzennego,
- 3) w strefie „C”, stanowiącej otoczenie strefy „B”, minimalna powierzchnia nowo wydzielanych działek budowlanych powinna wynikać z ustaleń miejscowego planu zagospodarowania przestrzennego.

§ 8.

Granice Obszaru Uzdrowiska Latoszyn i Stref Ochronnych A, B i C przedstawiają załączniki nr 1, 2, 3, 4.

§ 9.

Opis właściwości naturalnych surowców leczniczych występujących na terenie uzdrowiska i właściwości leczniczych klimatu zawiera załącznik nr 6 i 7 do statutu.

§ 10.

Na obszarze uzdrowiska Latoszyn może być prowadzone leczenie uzdrowiskowe w następujących kierunkach leczniczych:

1. Choroby ortopedyczno-urazowe
2. Choroby układu nerwowego
3. Schorzenia narządu ruchu – reumatologia.

§ 11.

Granice obszaru i terenu górniczego zaprojektowano biorąc pod uwagę warunki geologiczne, hydrogeologiczne i morfologiczne jak również eksploatacyjno-techniczne, w celu zapewnienia pełnej ochrony złoża wód leczniczych, na podstawie dokumentacji hydrogeologicznych. Projektowany obszar górniczy „Latoszyn-Zdrój” tworzy nieforemny wielobok, którego granice wyznaczają linie łączące punkty załamania o następujących współrzędnych, opisanych w układzie „1992” oraz transformacje tych współrzędnych do układu „2000” (południk 21°) i „1965” (strefa 1).

Nr pkt	Układ 1992		Układ 2000 (południk 21 °)		Układ 1965 (strefa 1)	
	Xp	Yp	Xw	Yw	Xw	Yw
1	242985.80	670067.50	5543804.92	7526890.22	5400880.13	4658041.47
2	241825.70	670621.70	5542630.08	7527413.32	5399704.84	4658563.24
3	240485.60	670298.60	5541298.74	7527054.39	5398374.02	4658202.88
4	239863.40	670396.50	5540673.97	7527135.64	5397749.22	4658283.43
5	239387.70	670078.40	5540206.82	7526804.84	5397282.47	4657952.15
6	240855.30	668169.00	5541725.39	7524934.85	5398802.95	4656084.01
7	241516.40	667975.40	5542391.62	7524758.96	5399469.32	4655908.86
8	241944.10	668137.30	5542814.95	7524932.29	5399892.42	4656082.64
9	242267.40	668737.10	5543122.18	7525540.70	5400198.95	4656691.33
10	242928.20	669492.70	5543762.71	7526313.92	5400838.56	4657465.19

Projektowany obszar górniczy „Latoszyn-Zdrój” pokrywa się z terenem górniczym, a jego powierzchnia wynosi 5,84 km². Granice obszaru i terenu górniczego przedstawiono na mapie stanowiącej załącznik nr 5 do statutu.

§ 12.

1. Na terenie uzdrowiska Latoszyn znajdują się udokumentowane naturalne surowce lecznicze tj. naturalna mineralna woda lecznicza 0,26% siarczanowo-wapniowa występująca w odwiercie „W-1” w miejscowości Latoszyn. Woda ta może być wykorzystywana wg wskazań lekarskich do kuracji uzdrowiskowych w formie kąpieli i kuracji pitnej.

2. **Zasoby dyspozycyjne** wód leczniczych w obrębie obszaru górniczego „Latoszyn -Zdrój” przyjęte decyzją DG/kdh/JC/489-6420/6059/2003 z dnia 29.08.2003r. przez Ministra Środowiska wynoszą: woda lecznicza - 5,1 m³/h tj. 122,4 m³/dobę czyli 44 676 m³/rok

3. **Zasoby eksploatacyjne** dla ujęcia W - 1 w Latoszynie

$Q_e = 1,3 \text{ m}^3/\text{h}$ tj. 31,2 m³/d czyli 11 388 m³/rok wody leczniczej,

w tym:

- zasoby przemysłowe wynoszą: 1,3 m³/h tj. 31,2 m³/d
- zasoby nieprzemysłowe: 0.

§ 13.

Wykaz zakładów lecznictwa uzdrowiskowego i urządzeń lecznictwa uzdrowiskowego stanowi załącznik nr 8 do statutu.

§ 14.

Integralną część statutu stanowią następujące załączniki graficzne i opisowe:

- mapa obszaru uzdrowiska Latoszyn – załącznik nr 1,
- mapa strefy „A” ochrony uzdrowiskowej w skali 1:5 000 – załącznik nr 2,
- mapa strefy „B” ochrony uzdrowiskowej w skali 1:10 000 – załącznik nr 3
- mapa strefy „C” ochrony uzdrowiskowej w skali 1:25 000 – załącznik nr 4,
- mapa obszaru i terenu górniczego w skali 1:25 000 – załącznik nr 5,
- świadectwo potwierdzające właściwości lecznicze klimatu – załącznik nr 6,
- świadectwo potwierdzające właściwości lecznicze wód leczniczych – załącznik nr 7,
- wykaz zakładów lecznictwa uzdrowiskowego i urządzeń lecznictwa uzdrowiskowego – załącznik nr 8,
- zestawienie danych geologiczno – technicznych ujęcia wody leczniczej „W-1” – załącznik nr 9.

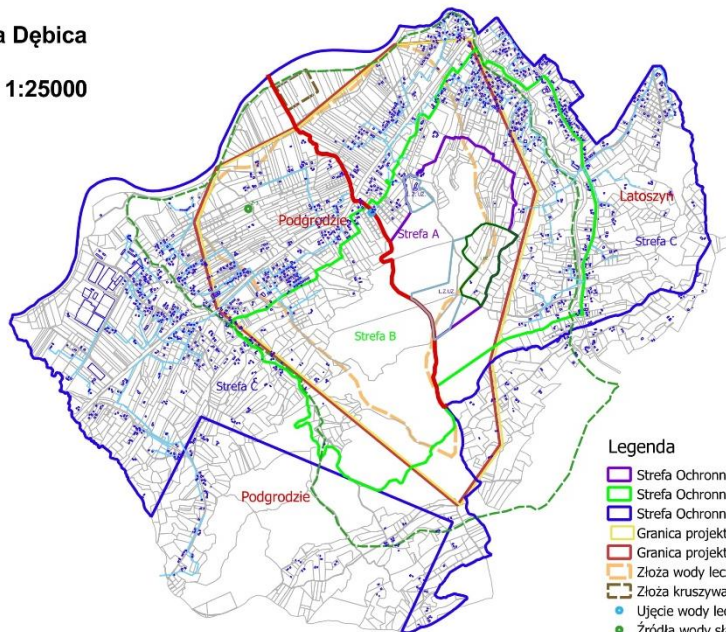
§ 15.

Zmiany w Statucie przeprowadza się w trybie właściwym dla jego uchwalenia.

LATOSZYN - PODGRODZIE

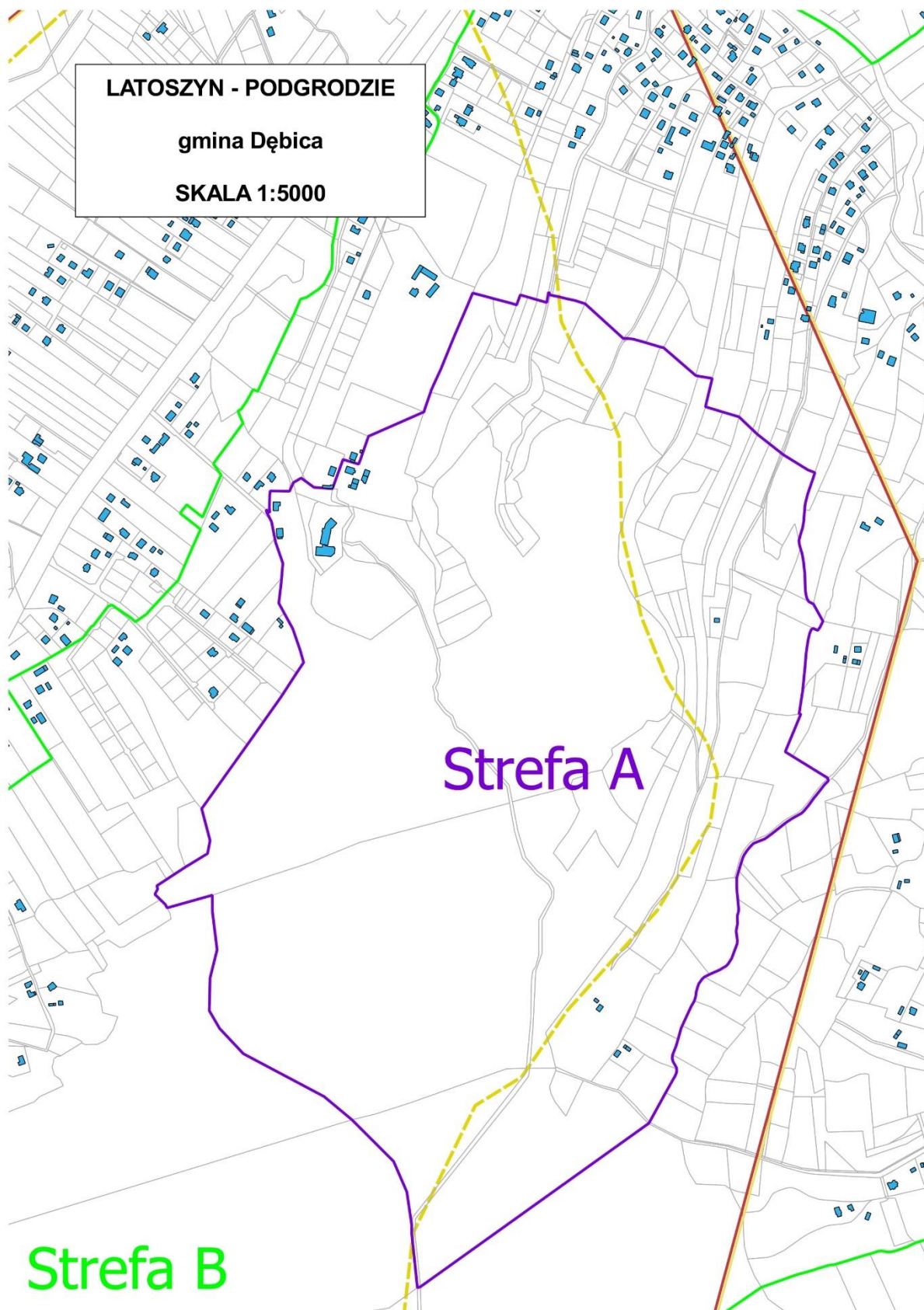
gmina Dębica

Skala 1:25000



Legenda

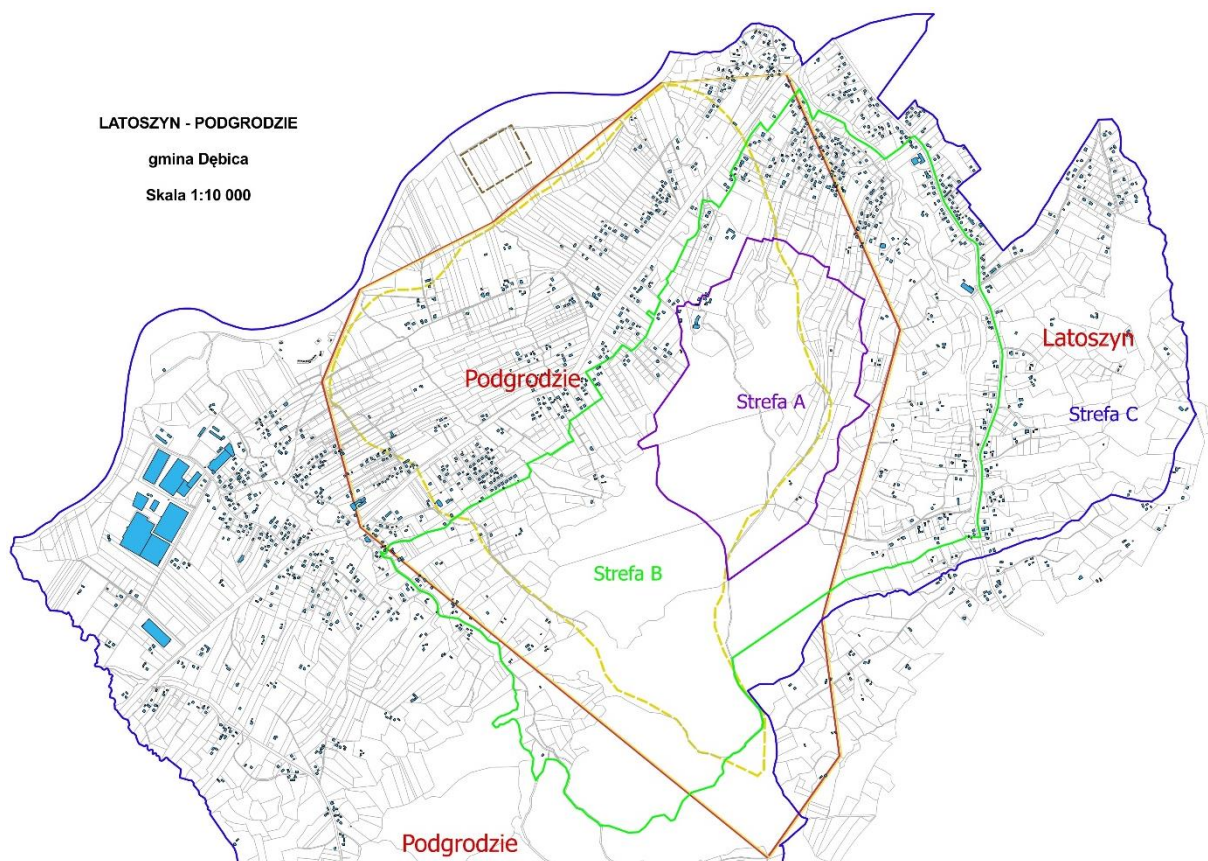
- Strefa Ochronna A - Powierzchnia = 100,21 ha
- Strefa Ochronna B - Powierzchnia = 369,37 ha
- Strefa Ochronna C - Powierzchnia = 786,52 ha
- Granica projektowanego terenu górniczego
- Granica projektowanego obszaru górniczego
- Złoże wody leczniczej
- Złoże kruszywa naturalnego
- Ujęcie wody leczniczej
- Źródła wody słabo zmineralizowanej
- Projektowane zakłady lecznictwa uzdrowiskowego
- Projektowane zakłady lecznictwa uzdrowiskowego w zieleni urządzonej
- Obszar wód leczniczych
- Sieć wodociągowa - projekt
- Sieć wodociągowa
- Budynki
- Działki



LATOSZYN - PODGRODZIE

gmina Dębica

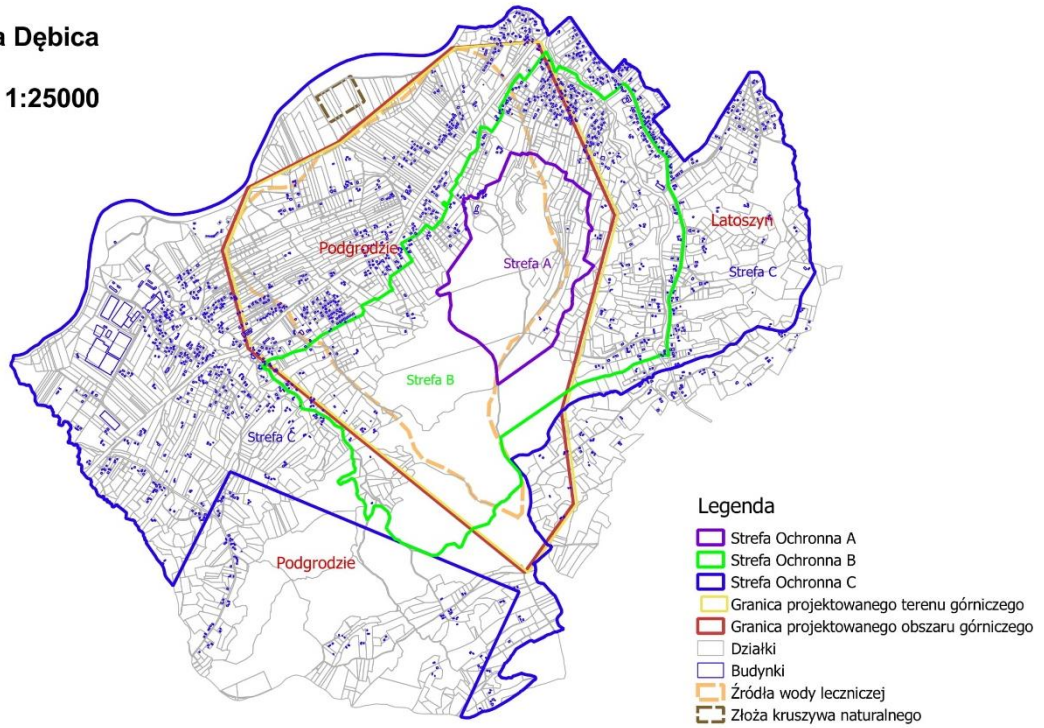
Skala 1:10 000



LATOSZYN - PODGRODZIE

gmina Dębica

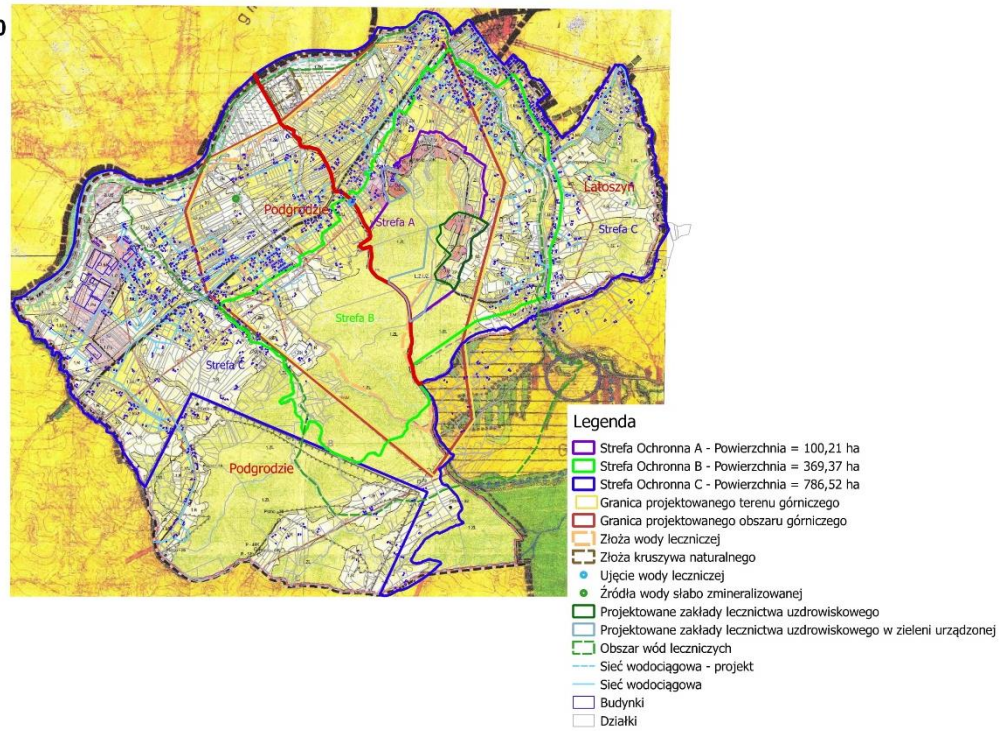
Skala 1:25000



LATOSZYN - PODGRODZIE

gmina Dębica

Skala 1:25000



Instytut Meteorologii i Gospodarki Wodnej w Warszawie
Państwowy Instytut Badawczy

.....
(nazwa instytucji wydającej świadectwo)

ul. Podleśna 61, 01 673 Warszawa

.....
(adres)

**ŚWIADECTWO
potwierdzające właściwości lecznicze klimatu¹**

Stwierdza się, że **obszar ochrony uzdrowiskowej Latoszyn (gmina Dębica, powiat Dębica, woj. podkarpackie)** charakteryzuje się:

Parametrami sanitarnymi powietrza nie przekraczającymi obowiązujących norm prawnych odpowiadających wymogom RMŚ z dnia 24 sierpnia 2012 r. w sprawie poziomów niektórych substancji w powietrzu (Dz.U. 2012 r. poz. 1031 ze zm.) (za wyjątkiem stężenia średniorocznego poziomu docelowego B(a)P oraz liczby dni z przekroczeniem średniej dobowej stężenia pyłu PM10) wyznaczonych na stacji PMS w Dębicy w okresie 2015 – 2019 r.

Poziomem hałasu: nie przekraczającym obowiązujących norm prawnych w tym zakresie. określonych w przepisach Rozporządzenia Ministra Środowiska z dnia 14 czerwca 2007 r. w sprawie dopuszczalnych poziomów hałasu w środowisku (Dz.U. z 2014 r. poz. 112 t.j.).

Poziomem pól elektromagnetycznych: nie przekraczającym obowiązujących norm prawnych w tym zakresie. określonych w Rozporządzeniu Ministra Zdrowia z dnia 17 grudnia 2019 r. w sprawie dopuszczalnych poziomów pól elektromagnetycznych w środowisku (Dz.U. z 2019 r. poz. 2448).

Warunkami bioklimatycznymi: spełniającymi wymogi RMZ z dnia 13 kwietnia 2006 r. w sprawie zakresu badań niezbędnych do ustalenia właściwości leczniczych naturalnych surowców leczniczych i właściwości leczniczych klimatu, kryteriów ich oceny oraz wzoru świadectwa potwierdzającego te właściwości (Dz.U. z 2018 r. poz. 605 t.j.).

Właściwości lecznicze: klimat lokalny obszaru ochrony uzdrowiskowej Latoszyn charakteryzuje się korzystnymi warunkami do prowadzenia klimatoterapii w zakresie aeroterapii i kinezyterapii.

Warunki klimatu lokalnego obszaru ochrony uzdrowiskowej Latoszyn mieszczą się w normach dla uzdrowisk środkowoeuropejskich i przez zdecydowaną większość czasu w roku nie wpływają obciążająco na organizm osób przebywających w uzdrowisku, także w zakresie jakości powietrza.

i może być wykorzystywany w lecznictwie uzdrowiskowym w zakresie następujących kierunków leczniczych:

- 1) choroby ortopedyczno-urazowe,
- 2) choroby układu nerwowego;
- 3) choroby reumatologiczne;
- 4) choroby układu trawienia;
- 5) otyłość;
- 6) choroby skóry;
- 7) choroby kobiece;

a uściślając, z punktu widzenia klimatologicznego brak jest przeciwwskazań do prowadzenia lecznictwa uzdrowiskowego z tego zakresu.

Warszawa, dnia 19 sierpnia 2020 r.

**PEŁNOMOCNIK DYREKTORA INSTYTUTU
ds. Działalności Naukowej**

.....
Agnieszka Wypych

(podpis)

dr hab. Agnieszka Wypych, prof. IMGW-PIB

¹Podstawa prawna:

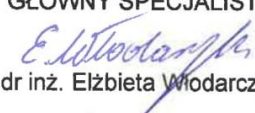
- Ustawa z dnia 28 lipca 2005 r. o lecznictwie uzdrowiskowym, uzdrowiskach i obszarach ochrony uzdrowiskowej oraz o gminach uzdrowiskowych (Dz.U. z 2017 r. poz. 1056 ze zm. t.j.);
- Rozporządzenie Ministra Zdrowia z dnia 13 kwietnia 2006 r. w sprawie zakresu badań niezbędnych do ustalenia właściwości leczniczych naturalnych surowców leczniczych i właściwości leczniczych klimatu, kryteriów ich oceny oraz wzoru świadectwa potwierdzającego te właściwości (Dz.U. z 2018 r. poz. 605);
- Rozporządzenie Ministra Zdrowia z dnia 5 października 2016 r. zmieniające rozporządzenie w sprawie zakresu badań niezbędnych do ustalenia właściwości leczniczych naturalnych surowców leczniczych i właściwości leczniczych klimatu, kryteriów ich oceny oraz wzoru świadectwa potwierdzającego te właściwości (Dz.U. z 2016 r. poz. 1709);
- Decyzja Ministra Zdrowia z dnia 9 lipca 2007 r. dotycząca udzielenia Instytutowi Meteorologii i Gospodarki Wodnej prawa do wydawania gminom świadectw potwierdzających właściwości lecznicze klimatu na podstawie przeprowadzonych badań (Decyzja MZ nr 3/2007).


ŚWIADECTWO**POTWIERDZAJĄCE WŁAŚCIWOŚCI LECZNICZE NATURALNEGO SUROWCA
LECZNICZEGO - WODY MINERALNEJ Z UJĘCIA „LATOSZYN / DĘBICA W – 1”**

Zleciendawca: **Gmina Dębica**
ul. Stefana Batorego 13
39 -200 DĘBICA

Miejsce pobrania próbki: Ujęcie Latoszyn/Dębica W-1
Nr zlecenia: ZZ/0001534/19

Nr BOEŚ: 462/2019

Opracował: **GLÓWNY SPECJALISTA**

dr inż. Elżbieta Włodarczyk

Zatwierdził: **DYREKTOR OPERACYJNY**

mgr inż. Piotr KRÓL

Niniejszy dokument może być kopiowany jedynie w całości.
Kopiowanie częściowe jest dopuszczalne po uzyskaniu pisemnej zgody Eurofins OBiKŚ Polska Sp. z o. o.

Katowice, 20.02.2020 r.

ŚWIADECTWO

potwierdzające właściwości lecznicze naturalnego surowca leczniczego – wody mineralnej z ujęcia „Latoszyn / Dębica W-1”

Stwierdza się, że naturalny surowiec leczniczy – **woda mineralna 0,265 %**, **siarczanowo-wapniowa z ujęcia „Latoszyn / Dębica W-1”** z **Latoszyna** - pochodzący ze zlokalizowanego w miejscowości Latoszyn, gmina Dębica, złoża wód podziemnych w utworach trzeciorzędowych o udokumentowanych zasobach eksploatacyjnych wynoszących 1,3 m³/h. tj. 11 388 m³/rok ma następujące właściwości lecznicze - działanie SO₄ – Ca:

- działanie keratolityczne na skórę powoduje rozmiękczenie i rozluźnienie połączeń między komórkami, co skutkuje łatwiejszym złuszczeniem naskórka,
- działanie keratoplastyczne polegające na tworzeniu nowego naskórka (działanie likwidujące zmiany skórne, takie jak łuszczyca, trądzik oraz różnego rodzaju egzemy związane z reakcją enzymów obecnych w skórze, hamujących funkcje komórek Langerhansa, dzięki czemu skóra staje się miękka i dobrze ukrwiona),
- działanie przenikające przez skórę do tkanek wewnętrznych wywierając korzystne zmiany w stanach zmienionych chorobowo, zwłaszcza w gościecu i innych chorobach narządu ruchu (reumatoidalne zapalenie stawów, choroba zwyrodnieniowa stawów obwodowych i kręgosłupa, zeszywniające zapalenie stawów, stany pourazowe i pooperacyjne narządów ruchu).

W czasie pobytu pacjenta w uzdrowisku po uzyskaniu zalecenia lekarskiego, może być stosowany w następujących formach aplikacji i profilach leczniczych:

I. Krenoterapia (kuracja pitna):

w określonym przedziale czasu podczas kuracji i pobytu w uzdrowisku:

- choroby układu trawienia ,
- choroby wydzielnicze w przewodzie pokarmowym,
- zaburzenia jelitowe,
- zaburzenia funkcjonowaniu trzustki.

II. Inhalacje lub płukanki:

- choroby górnych dróg oddechowych,
- choroby dolnych dróg oddechowych,
- zanikowy nieżyt śluzówki nosa i jamy ustnej.

III. Kąpiele (balneoterapia):

Nie może być naruszona ciągłość tkanki skórnej i tkanki podskórnej.

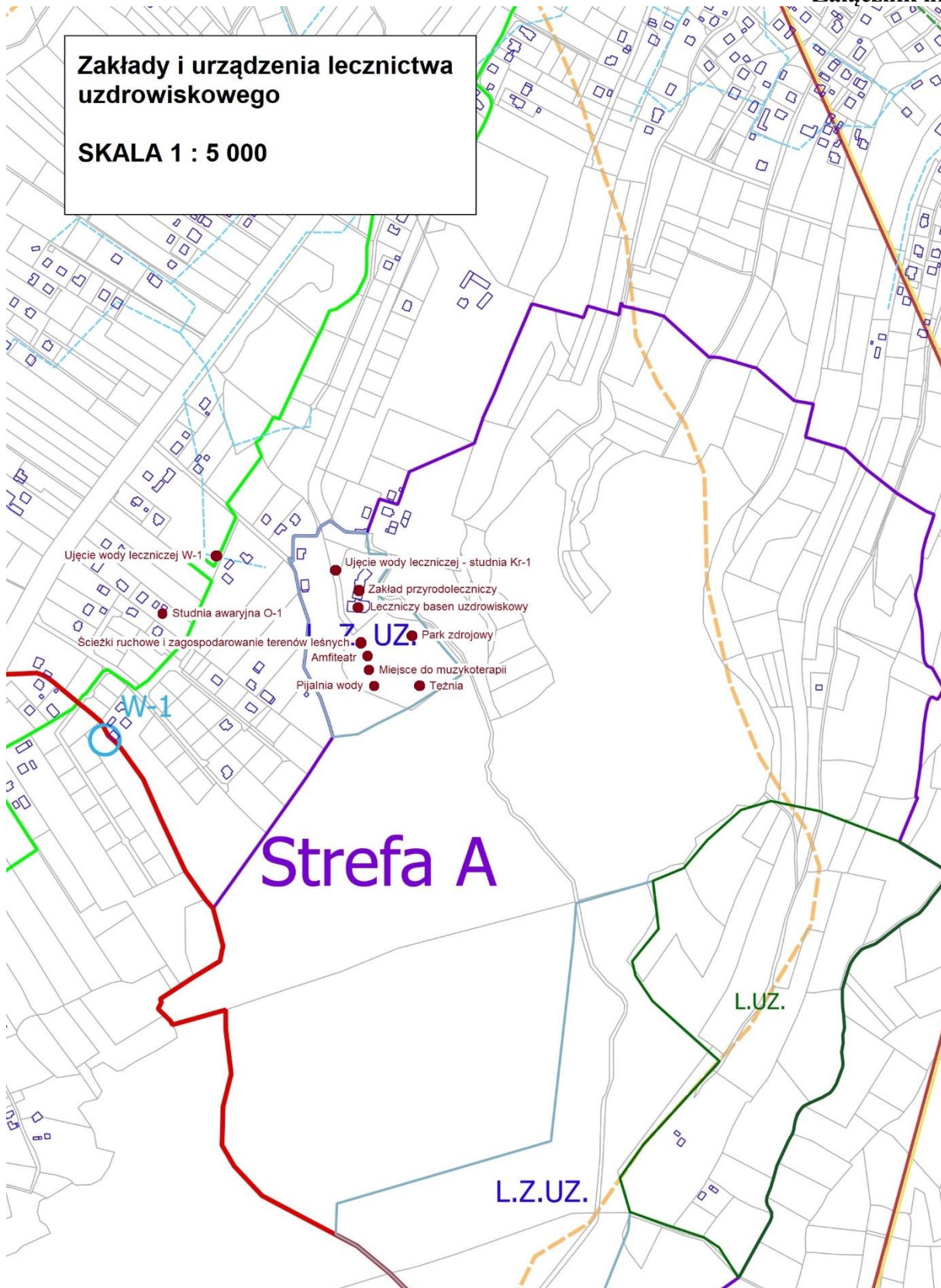
- uzupełnienie siarki w organizmie,
- regeneracja tkanki łącznej oraz chrząstki stawowej,
- rozszerzenie naczyń krwionośnych,
- łagodne złuszczenie naskórka,
- stymulację procesów odnowy naskórka,
- działanie bakteriobójcze i grzybobójcze,
- działanie przeciwzapalne,
- zmniejszenie dolegliwości bólowych,
- zmniejszanie się obrzęków,
- poprawa ruchomości stawów.

GLÓWNY SPECJALISTA


dr inż. Elżbieta WŁODARCZYK

**Zakłady i urządzenia lecznictwa
uzdrowiskowego**

SKALA 1 : 5 000



**Zestawienie danych geologiczno – technicznych ujęcia wody leczniczej „W-1”
zlokalizowanego w obrębie obszaru górniczego „Latoszyn”**

	Stan pierwotny ujęcia przed rekonstrukcją w latach 1970 – 1998	Stan ujęcia po rekonstrukcji w 1998 r.	
Rzędna wysokościowa [m n.p.m.]	232,05		
Głębokość otworu [m]	30,0	28,0	
Ujmowany poziom wodonośny	Trzeciorzęd – miocen (torton dolny - piętro opolskie) warstwy chodenickie.		
Litolologia wodonośna	Gipsy włókniste oraz piaskowce drobnoziarniste z przewarstwieniami iłołupka.		
Konstrukcja otworu	Rury osłonowe stalowe ø 14” o dł. 9 m, posadowione w korku iłowym.		
	Filtr stalowy ø 9 5/8” o dł. 28 m	Filtr PCV ø 220 mm o dł. 28 m, z obsypką żwirową śr. 5 - 8 mm	
Głębokość części czynnej filtra	Od 12,0 do 23,5 m z dwoma częściami międzyfiltrowymi	Od 9,5 do 21,5 m	
Typ wody wg decyzji zatwierdzającej zasoby	0,28 % siarczanowo- wapniowa, siarczkowa	0,25 % siarczanowo- wapniowa, siarczkowa	
Zatwierdzone zasoby eksploatacyjne w kategorii „B”	Zasoby eksploatacyjne Q [m ³ /h]	0,87	1,3
	Depresja S [m]	11,0	7,0
	Nr aktu zatwierdzenia	KDH/013/3828/74 z dnia 08.01.1975 r.	DG kdh/BJ/489-6229/99 z dnia 20.05.1999 r.