

**„WYKONANIE ZEWNĘTRZNYCH PRZESZKLEŃ  
OSŁONOWYCH MAJĄCYCH NA CELU ZABEZPIECZENIE,  
ZACHOWANIE  
I UTRWALENIE SUBSTANCJI ZABYTKU WRAZ Z  
ODTWORZENIEM DRZWI ZEWNĘTRZNYCH NA WZÓR  
ISTNIEJĄCYCH  
W ZABYTKOWYM KOŚCIELE W PUSTKOWIE OSIEDLU”  
PROGRAM PRAC PRZY ZABYTKOWYM KOŚCIELE pw. Św.  
STANISŁAWA BM w PUSTKOWIE OSIEDLU.**



**OPRACOWANIE:**  
konserwator dzieł sztuki  
Radomir Dawidziak

**mgr RADOMIR DAWIDZIAK**  
Artyści Piastyk  
Konservator Dzieł Sztuki  
38-506 Pustków, ul. Nazirika 2/34  
tel. 0-17 867-75-71, 70-000-70-00  
Dziękuję za uwagę • dawidziak@2007.pl

## **I DANE INWENTARYZACYJNE:**

**Obiekt:** Kościół - Kaplica filialna p.w. Św. Stanisława Biskupa

**Czas powstania:** 1937-39 r.

**Pochodzenie:** 39-206 Pustków Osiedle, położona w centrum miejscowości, przy wewnętrznej drodze, w obrębie placu kościelnego, przy nowym kościele.

**Własność:** parafii rzymsko-katolickiej św. Stanisława Biskupa.

**nr A-71 z dnia 21.02.2003 r.**

## **II. Historia i opis obiektu**

Kaplica wzniesiona została na wzór powstających w okresie międzywojennym obiektów architektonicznych realizowanych według projektu warszawskich architektów, Czesława Przybylskiego i Zdzisława Mączyńskiego. Powstała równocześnie z budową Wytwórni Chemicznej i kompleksu budynków mieszkalnych w ramach realizacji programu COP-u. Do użytku oddano w lutym 1939 r., ale bez wyposażenia, bowiem wybuch wojny przerwał prace przy urządzeniu obiektu. W czasie wojny kaplicę zamieniono na magazyn; częściowo została zniszczona. Po wojnie przywrócono jej pierwotny wygląd, a wnętrze otrzymało skromne wyposażenie. Przystosowanie kaplicy dla celów kultu rozpoczęło się od czasu utworzenia samodzielnego rektoratu w kościele-kaplicy p.w. św. *Stanisława bpa Męczennika* w Pustkowie Osiedlu - tj. od 1 lipca 1970 r. W następnych latach przeprowadzono prace remontowe i modernizacyjne. Obecne wyposażenie wnętrza, wykonane zostało wg projektu rzeźbiarza krakowskiego, Mieczysława Stobierskiego w latach 1973-1974.

Kaplica dla potrzeb religijnych służyła do 1991 r. tj. do czasu poświęcenia nowej świątyni, która stanęła na tym samym placu. Obecnie użytkowana jest jak kaplica do obrzędów pogrzebowych. W 2001 r. obiekt remontowano (dach, rynny, tynki), a plac wyłożono kostką brukową; w 2012 r. wykonano izolację

przy murach. Prace dofinansowała Gmina Dębica.

Kaplica jest murowana z cegły, otynkowana, kryta stropodachem żelbetowym. Posiada symetryczny układ: jest na rzucie krzyża łacińskiego, o prosto zamkniętym prezbiterium, po jego bokach z zakrystiami analogicznymi. Fasada flankowana jest dwoma kwadratowymi wieżami, pomiędzy którymi główne wejście wprowadza do wnętrza obiektu. Zwieńczenie fasady stanowi niewielka, kwadratowa wieżyczka na sygnaturkę, zakończona krzyżem. Wzdłuż bocznych elewacji biegnie podcień, wsparty na trzech kolumnach. Elewacje zdobią otwory okienne-okulusy, prostokątne, i o wąskim kształcie. We wnętrzu nawa jest jednoprzestrzenna; przy zach. ścianie, nad wejściem, między wieżami jest zawieszony chór muzyczny. Na bocznych ścianach nawy, nad oknami dolnymi znajduje się ciąg płaskorzeźb przedstawiający stacje Drogi Krzyżowej. Ścianę frontową prezbiterium zdobi mozaika granitowa i metalowy krzyż oraz kamienna figura Chrystusa Zmartwychwstałego.

### **Wartość zabytkowa i stan zachowania**

Kaplica stanowi na tym terenie wyjątkowy przykład realizacji historycznego programu architektury sakralnej o modernistycznej formie, złożonej geometrycznych elementów pozbawionych detalu ornamentalnego. Obiekt należy zaliczyć do nowoczesnego nurtu rozwiązań architektonicznych okresu międzywojennego, który zrealizowano na prowincji.

Kaplica z osiedlem mieszkalnym oraz obiektami fabrycznymi w Pustkowie Osiedle, położone w lesie, należy do nielicznych w pełni zrealizowanych zachowanych przedsięwzięć w ramach COP-u na terenie Podkarpacia. Jest ilustracją ważnego etapu w historii II Rzeczypospolitej. Obecnie obiekt jest w dobrym stanie technicznym i zachowuje pierwotny, niemal nienaruszony wygląd zewnętrzny.

Zródło:

Karta adresowa zabytku nieruchomego Barbara Bosak 2013 r.

Kościół - kaplica w Pustkowie Osiedlu został wybudowany przed II wojną światową wraz z budowaną w tym czasie w Pustkowie - Wytwórnią Chemiczną. W roku 1936 inż. Eugeniusz Kwiatkowski - ówczesny wicepremier, zwolennik tzw. interwencjonizmu państwowego opracował plan czteroletniego rozwoju gospodarczego Polski, który miał na celu utworzenie Centralnego Okręgu Przemysłowego i przekształcenie Polski z kraju rolniczo- przemysłowego w przemysłowo- rolniczy. Centralny Okręg Przemysłowy obejmował swym zasięgiem m.in. wschodnią część ówczesnego województwa krakowskiego - 8 powiatów, a także zachodnią część województwa lwowskiego - 14 powiatów. Dzięki staraniom m.in. inż. Jana Jedynaka, mieszkańca wsi Paszczyzna, który w tym czasie był wicemarszałkiem Sejmu, na terenie Pustkowa postanowiono wybudować wytwórnę chemiczną, produkującą materiały wybuchowe. Miejsce na lokalizację tego przedsięwzięcia wybrano na skraju dużego masywu leśnego w tzw „trójkącie bezpieczeństwa” między Wisłą, a Sanem. Budowę realizowała „Lignoza” Spółka Akcyjna w Katowicach. Spółka ta posiadała wytwórnie chemiczne w Krywałdzie i Bieruniu. Obie znajdowały się w pobliżu pasa granicznego z Rzeszą Niemiecką co w warunkach narastającego konfliktu skłoniło Spółkę „Lignoza” do budowy nowej wytwórni i docelowo przeniesienia produkcji z wymienionych wytwórni w ten rejon. Niebagatelne znaczenie dla wyboru miejsca na wytwórnę w Pustkowie miały również: bliskość linii kolejowej Dębica- Sandomierz oraz dostęp do rzek Wielopolki i Wisłoki. W tym czasie miejsce wybrane na lokalizację należało do obcokrajowców Samsona Hardta zamieszkałego w Wiedniu i Arona Tieffenbruna zamieszkałego w Bukareszcie. Liczący 607 ha teren leśny został nabyty przez Spółkę Lignoza w drodze licytacji za zaległe podatki tychże obywateli na rzecz Skarbu Państwa Polskiego. Budowę rozpoczęto w drugiej połowie 1937 roku. Tempo prac było imponujące. Na budowie zatrudnionych było ok. 3 tys. ludzi, znaczna ich część

pracowała sezonowo. Po wykonaniu prac niwelacyjnych i wybudowaniu dróg dojazdowych w 1938 roku przystąpiono do budowy obiektów. Do 1 września 1939 roku wybudowano 53 budynki fabryczne, 24 mieszkalne w tym 12 domów willowych dla kadry inżynieryjno-technicznej, dwa bloki dwunastorodzinne, cztery baraki dla majstrów i robotników wykwalifikowanych, hotel, garaże i stajnie (obecnie Dom Kultury). To dało początek osadzie fabrycznej nazwanej „Kolonią”. Zgodnie z ówczesną zasadą budowania osiedli, postanowiono także, że dla tworzącej się nowej społeczności „Kolonii Pustków” zostanie wybudowana kaplica. Fundację „kościółka” wyjednał w dyrekcji „Lignozy” ks. Aleksander Osiecki z Brzeźnicy, który był organizatorem Związku Robotników Chrześcijańskich.

Kaplica wybudowana została na wzór powstających wówczas budynków sakralnych i świeckich, w stylu preferowanym przez architektów warszawskich: Czesława Przybylskiego i Zdzisława Mączyńskiego (budowniczych np. Teatru Polskiego w Warszawie, czy gmachu Ministerstwa Oświaty). Kaplica posiadała prezbiterium, zakrystię, nawę główną, kaplicę dla kadry administracyjno-inżynieryjnej oraz chór.

Oddano ją do użytku 9 lutego 1939 roku. Nie było jeszcze ołtarza, tabernakulum, organów i innego wyposażenia niezbędnego do odprawiania nabożeństw. Brakło pieniędzy i fundatorów.

Tymczasem w budowanej wytwórni 20 kwietnia 1939 uruchomiono produkcję materiałów wybuchowych i środków zapalnych oraz tłoczyw fenolowych i żywic lanych. W 1939 w wytwórni zatrudnionych było ponad 400 osób.

Przygotowywano się do dalszego wyposażenia kaplicy, ale prace zostały zatrzymane przez wybuch wojny 1 września 1939 roku. W dniu 7 września 1939 dyrekcja wytwórni opuściła zakład. 8 września w Pustkowie byli już Niemcy. Z końcem września na teren zakładu przybył 86 batalion pionierów Wehrmachtu i przedstawiciele komisarycznego zarządu nad wytwórnią ze strony władz niemieckich. Maszyny i urządzenia oraz surowce i wyroby zostały wywiezione

w głąb Niemiec. Z początkiem 1940 roku Niemcy zaczęli się interesować terenami Pustkowa z innego powodu. 15 lipca 1940 roku na teren Pustkowa przybyły oddziały wojsk SS. Zaczęto wytyczać drogi i miejsca pod budynki przyszłego obozu szkoleniowego formacji SS. - tzw. „SS - Truppenübungsplatz Heidelager Pustków”. Budowa poligonu pochłonęła życie około 10 tysięcy Żydów, jeńców radzieckich i Polaków, którzy zginęli podczas niewolniczej pracy, a ich ciała zostały spalone na niedalekiej górze zwanej obecnie "Górą Śmierci”.

W tym czasie obiekty wytwórni zostały zamienione na komendanturę i warsztaty oraz magazyny dla potrzeb wojska. Na magazyn przeznaczona została również wybudowana przed wojną kaplica.

Po zakończeniu II wojny światowej, w czerwcu 1945 roku powrócił do Pustkowa były kierownik laboratorium przedwojennej Wytwórni Chemicznej, inż. Mieczysław Grochowski, mianowany przez Ministra Przemysłu na dyrektora. Miał odbudować zakład i całe związane z nim zaplecze. Mimo sprzeciwów i propagandy komunistycznej odbudował on także kaplicę, w ponad 40% zniszczoną w czasie wojny.

26 października 1947 roku odbyło się uroczyste poświęcenie kaplicy przez ks. biskupa Karola Pękałę. Wnętrze kaplicy było ubogie - białe ściany, kasetony nad ołtarzem, figura Matki Bożej Niepokalanie Poczętej nad tabernakulum, po obu stronach tabernakulum klęczały dwa piękne anioły, trzymające lichtarze, wielki okrągły drewniany żyrandol. Zbudowano ambonę, niezbędny atrybut ówczesnego kościoła. Na chór zakupiono starą fisharmonię, a wierni zafundowali krzesła. Odnowienie kaplicy przez dyr. Grochowskiego było m.in. przyczyną usunięcia go ze stanowiska dyrektora fabryki przez ówczesne władze.

Budynek kościoła kaplicy jest murowany, jednokondygnacyjny, jednonawowy, symetryczny. Centralnie położona nawa główna o rzucie prostokąta w strefie wejścia dotyka dwu bocznych wież o planie kwadratów, mieszczących schody

na chór, który jest zawieszony między wieżami nad wejściem. Stropodach nad chórem wyniesiony ponad stropodachy wież bocznych.

Prezbiterium stanowi przewężone i obniżone przedłużenie nawy głównej w ścianie przeciwległej od wejścia. Boczne obustronnie styczne do prezbiterium pomieszczenia zakrystii i nawy bocznej są najniższe. Na zewnątrz ścian wzdłużnych nawy głównej obustronne zadaszenia wsparte na 3 kolumnach. Każdy element ogólnej bryły kościoła kaplicy wykonany na wzór prostopadłościanu charakterystycznego dla stylu architektury międzywojennej. Fundamenty budynku betonowe, ściany murowane z cegły pełnej, stropodach różnopoziomowy płaski, żelbetowy, tynki obustronne ścian i sufitów cementowo-wapienne, okna dolne nawy głównej, zakrystii i nawy bocznej stalowe prostokątne, górne nawy głównej - stalowe okrągłe. Drzwi drewniane stolarskie pełne

W tej kaplicy odbywały się w każdą niedzielę i święta - msze św. Wszystkie inne obrządki odbywały się w Brzeźnicy.

Od roku 1960, gdy władze państwowe usunęły nauczanie religii ze szkół, w kaplicy uczyli się religii uczniowie szkoły podstawowej, szkoły zasadniczej i technikum chemicznego.

Działalność parafii i pełne wykorzystanie kościółka dla celów kultu rozpoczęło się z chwilą utworzenia samodzielnego rektoratu w kościółce - kaplicy św. Stanisława Biskupa w Pustkowie Osiedlu - tj 1 lipca 1970 roku. Pracę duszpasterską w Rektoracie rozpoczął pierwszy kapłan w historii Pustkowa Osiedla. Zostały zakupione naczynia i szaty liturgiczne. W połowie roku 1971 ks. Rektor zlecił opracowanie projektu wystroju wnętrza kościoła. Projekt opracowany przez artystę rzeźbiarza Mieczysława Stobierskiego z Krakowa został zatwierdzony przez kurię diecezjalną w Tarnowie. Zanim jednak przystąpiono do wykonania tego projektu, wcześniej w roku 1972 przeprowadzono kapitalny remont dachu i odnowiono zewnętrzne tynki

kościół. Wystrój wnętrza został wykonany w 1973 roku. Po usunięciu tradycyjnego ołtarza - zbudowano kamienny „Twarzą do ludu”. Zrobiono nowe stopnie w prezbiterium. Na ścianie prezbiterium ułożono mozaikę marmurową, a na niej umieszczono metalowy krzyż z kamienną figurą Chrystusa Króla. Sprawiono pozłacane tabernakulum. W miejscu zburzonej ambony, ścianę ozdobiła mozaiką i umieszczono obraz Matki Bożej Nieustającej Pomocy.

Położono betonowy strop nad piwnicą w zakrystii, doprowadzono bieżącą wodę, urządzono sanitariat, wykonano odprowadzenie wody z rynien i z zakrystii do kanalizacji. Plac przy kościele został wyłożony płytkami betonowymi. Przez cały ten okres kościół - kaplica był własnością Zakładów Tworzyw Sztucznych w Pustkowie - sukcesora dawnej

Wytwórni Chemicznej 27 lutego 1974 roku dokonał uroczystego poświęcenia stacji Drogi Krzyżowej, wykonanej na ścianach wewnętrznych kościoła wg projektu Mieczysława Stobierskiego.

Do zmiany statusu prawnego kościoła doszło 11 maja 1977 roku. Po wycenie dokonanej przez biegłego ds. wywłaszczeń kościół przekazano odpłatnie parafii w Brzeźnicy w zamian za grunt przekazany przez tę parafię Zakładom Tworzyw Sztucznych w Pustkowie

Staraniem Kurii Diecezjalnej dnia 27 lutego 1978 roku decyzją Wojewody Tarnowskiego WZ 11-6813/3/78, parafia Pustków Osiedle została zatwierdzona jako samodzielna. Na początku roku 1981 zakończono budowę plebanii i rozpoczęto prace związane z budową nowego kościoła, gdyż istniejący, przedwojenny nie mieścił już od dawna wiernych na nabożeństwach. Było to szczególnie dokuczliwe zimą - gdy więcej niż połowa uczestników nabożeństw musiała stać na mrozie lub w śnieżyca.

Nowy kościół wg projektu architektonicznego prof. architektury Aleksandra Bóhma z Krakowa budowany był z wielkim trudem przez parafię przez parę lat. Poświęcenia nowego kościoła dokonano 24 grudnia 1991 roku. Od tego czasu kościół- kaplica wybudowany przed wojną przestał być użytkowany dla potrzeb



kultu. Jednak przywiązanie do tego miejsca sprawiło, że mimo poważnych kłopotów finansowych, z uwagi na wysokie bezrobocie - w roku 2001 przystąpiono do odnowienia „starego kościółka”. Wymieniono pokrycie dachowe, rynny, rury spustowe, tynki, wykonano izolację pionową. Całość wykonanych prac zamknęła się kwotą ok. 40 tys.zł. Wykonano tylko niezbędne prace zewnętrzne. Aby zachować ten obiekt ważny dla społeczeństwa z uwagi na jego historię należałoby wykonać instalację odprowadzającą wody opadowe. Stary kościół położony jest poniżej nowego. Po wykonaniu tych instalacji należałoby położyć chodnik a w następnej kolejności odnowić wewnątrz kościoła.

Źródło:

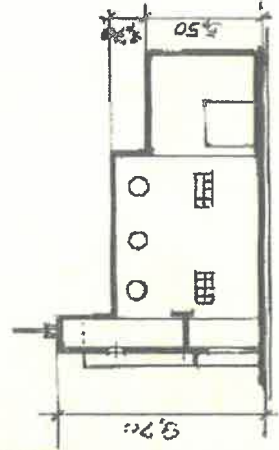
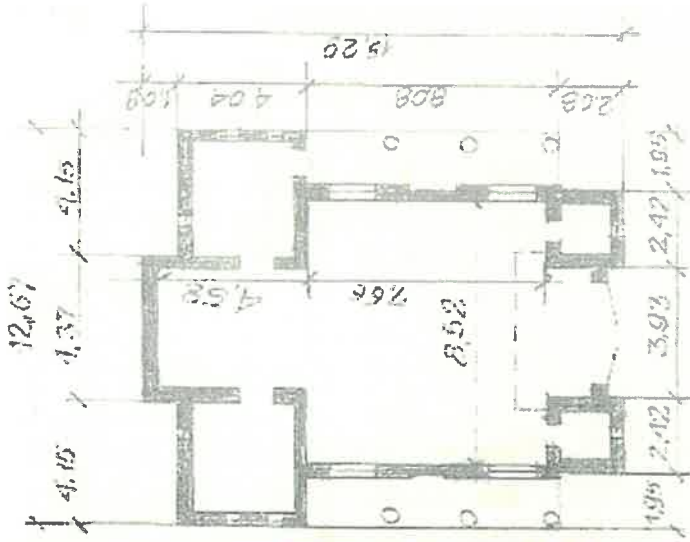
Karta ewidencyjna zabytków architektury i budownictwa nr 1126 21.02.2003

Karta wykonana na zlecenie parafii

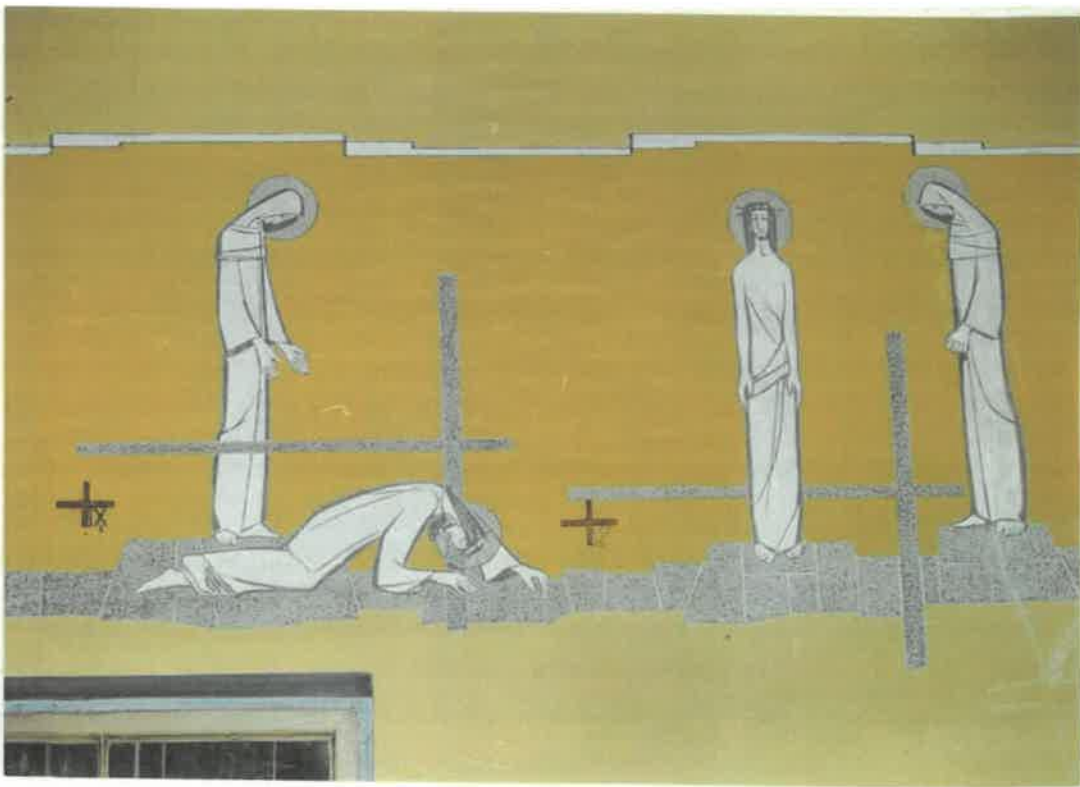
Tekst: Maria Uzar, Stanisław Michna

Plany i rysunki: Stefan Nosal

Zdjęcia: Stanisław Boroń









### III. Stan zachowania obiektu na 2023 r.

Teren wokół budynku jest uporządkowany. Chodniki piesze wokół budynku wykonane z kostki brukowej w stanie bardzo dobrym. Obiekt otoczony placami i opaską wykonaną z kostki brukowej. Wody deszczowe z dachów i tarasów odprowadzają rury spustowe  $\varnothing 90$  z blachy stalowej ocynkowanej poprowadzone od rynien dachowych. Rury spustowe w stanie dobrym. Pod dokonaniu w roku 2016 remontu izolacji metodą iniekcji ciśnieniowej oraz izolacji pionowej wewnętrznej ciężkiej w technologii nanoszenia masy bitumicznej z jednoczesnym częściowym ociepleniem ścian zewnętrznych piwnic oraz orynowania stan obiektu w tym zakresie pozostaje bez uwag.

Zabieg konserwatorskich wymagają okna elewacyjne budynku kościoła. Okrągłe jednoszybowe wykonane ze stali czarnej mają tendencje do przemarzania, wytrącania wody poprzez proces skraplania pary wodnej w

wewnętrznej ich części. Daje to niedobry w skutkach efekt zaciekania na wewnętrzne ściany budynku co w konsekwencji może doprowadzić do niszczenia substancji zabytkowej polichromii we wnętrzu kościoła.

Stan uszczelnienia oraz kitowania oszklenia wymaga poprawy, a miejsca skorodowane oczyszczenia, zabezpieczenia antykorozyjnego oraz malowania nawierzchniowego. Okna po wykonaniu ocieplenia elewacji zostały wykończone w miejscach gdzie powinna znajdować się obróbka parapetowa z blachy, płytką ceramiczną, która z pewnością nie stanowi szczelnego zabezpieczenia (zwłaszcza w miejscach fug). Wiele z szyb jest popękanych i wymaga wymiany wraz z uszczelnieniem, a stalowe kraty zabezpieczające wymagają odświeżenia. Patrząc na drzwi wejściowe główne oraz boczne możemy zauważyć iż ich stan zarówno techniczny i estetyczny wymaga pilnej interwencji. Cała stolarka została wielokrotnie przemalowana co widać na samoczynnych odkrywkach, które najlepiej widoczne są w miejscach reperacji lub wprawek i poprawek oraz zerwanych okuć. Drewno w wielu miejscach rozwarstwa się a postępujący proces degradacji doprowadził do ich rozszczelnienia. Zarówno jedne jak i drugie nie domykają się prawidłowo gdyż osadzenie zawiasów w ramie nie jest skuteczne. Niefachowe renowacje przeprowadzane do tej pory polegały na przemalowywaniu kolejną warstwą olejną farbą nawet po szkleniu, ostrugiwaniu krawędzi w celu ułatwienia domykania drzwi, oraz wymianie szyldu i klamki na nowoczesną...

#### **IV. Wnioski i założenia konserwatorskie:**

W ramach dalszych działań przy obiekcie stanowiących kontynuację zabezpieczenia substancji zabytkowej (wewnętrznych tynków wraz z malowidłami przed zaciekaniem skraplającej się wody podczas procesu skraplania przemarzania, tworzenia się mostków cieplnych na ramach okiennych historycznych przeszkleń ) przewiduje się zastosowanie, wykonanie:

1. Naprawy i konserwacji istniejących okien wraz z parapetami oraz obróbką z blachy znajdujących się w elewacji budynku
2. Wykonanie zewnętrznych przeszkleń osłonowych z pakietem trójszybowym wraz z obróbką z blachy oraz uszczelnieniem glifowym.
3. Odtworzenie drzwi głównych i bocznych zewnętrznych wraz z framugą z drewna dębowego na wzór istniejących z zastosowaniem termomodernizacji.

#### **V. Program prac:**

##### **Oryginalne okna:**

##### **Elementy metalowe (stal czarna)**

1. Wykonanie dokumentacji fotograficznej i opisowej stanu zachowania obiektu przed pracami.
2. Demontaż wszystkich możliwych elementów metalowych i przewiezienie ich do pracowni.
3. Wykonanie odkrywek w celu określenia nawarstwień kolorystycznych oraz udokumentowania warstwy oryginalnej.
4. Metalowe elementy odrdzewić metodą chemiczną z doczyszczeniem mechanicznym poprzez np. piaskowanie (jeśli nie będzie możliwe piaskowanie na elewacji doczyścić szczotkami i papierem ściernym o odpowiedniej granulacji)
5. Usunięcie niefachowych reperacji..
6. Odtworzenia brakujących lub nieistniejących elementów z materiałów



PODKARPACKI WOJEWÓDZKI  
KONSERWATOR ZABYTKÓW

Wojewódzki Urząd Ochrony Zabytków  
z siedzibą w Przemyślu  
Delegatura w Rzeszowie  
35-064 Rzeszów, ul. Mickiewicza 7  
tel./fax 17 853-94-61, 17 853-94-62  
NIP: 795-20-71-175

zgodnych z oryginałem.

7. Wykonanie podkładu antykorozyjnego przy użyciu farby z dodatkami inhibitorów (minia).
8. Malowanie farbami zabezpieczającymi odpornymi na warunki zewnętrzne w kolorystyce uzgodnionej RAL 9006.
9. Identyczne zabiegi powtórzyć na elementach zamontowanych na stałe w budynku (zawiasy, ramy kraty itp.)
10. Montaż elementów po konserwacji.
11. Przy oknach wykonać demontaż oszklenia przed wszystkimi zabiegami konserwatorskimi oraz wykonać montaż oszklenia po wyk. pracach.
12. W miejscach, w których będzie to możliwe dokonać doszczelnienia uszczelkami fabrycznymi dobranymi w wielkości i kolorze do istniejących ram i okien.



PODKARPACKI WOJEWÓDZKI  
KONSERWATOR ZABYTKÓW

Wojewódzki Urząd Ochrony Zabytków  
z siedzibą w Przemyślu  
Delegatura w Rzeszowie  
35-064 Rzeszów, ul. Mickiewicza 7  
tel./fax 17 853-94-61, 17 853-94-62  
NIP: 795-20-71-175

### Elementy aluminiowe – okna osłonowe.

Do wykonania prac planuje się zastosowanie systemu profili aluminiowych Aluprof MB70 w kolorze RAL 9006) z zestawami okiennymi szklenia trzyszybowym o  $u=0,6$  W/m<sup>2</sup>K zgodnie z wymaganiami przepisów prawa w tym zakresie.

Załącznik nr 1.

Technologia robót :

1. Ustawienie rusztowań
2. Przygotowanie do montażu, usunięcie farby zewnętrznej w celu stworzenia większej przyczepności.



3. Montaż okien na kołkach oraz doszczelnienie pianką PUR.
4. Obrobienie szpalet wewnętrznych i zewnętrznych.
5. Wykonanie nowych parapetów zewnętrznych i obróbek blacharskich - kolor zgodny z istniejącym.
6. Malowanie tynków wewnętrznych w kolorze istniejącym.
7. Malowanie tynków zewnętrznych w kolorze istniejącym.
8. Dokumentacja fotograficzna.
9. Demontaż rusztowań.
10. Uporządkowanie terenu prac.



PODKARPACKI WOJEWÓDZKI  
KONSERWATOR ZABYTKÓW

Wojewódzki Urząd Ochrony Zabytków  
z siedzibą w Przemyślu  
Delegatura w Rzeszowie  
35-064 Rzeszów, ul. Mickiewicza 7  
tel./fax 17 853-94-61, 17 853-94-62  
NIP: 795-20-71-175

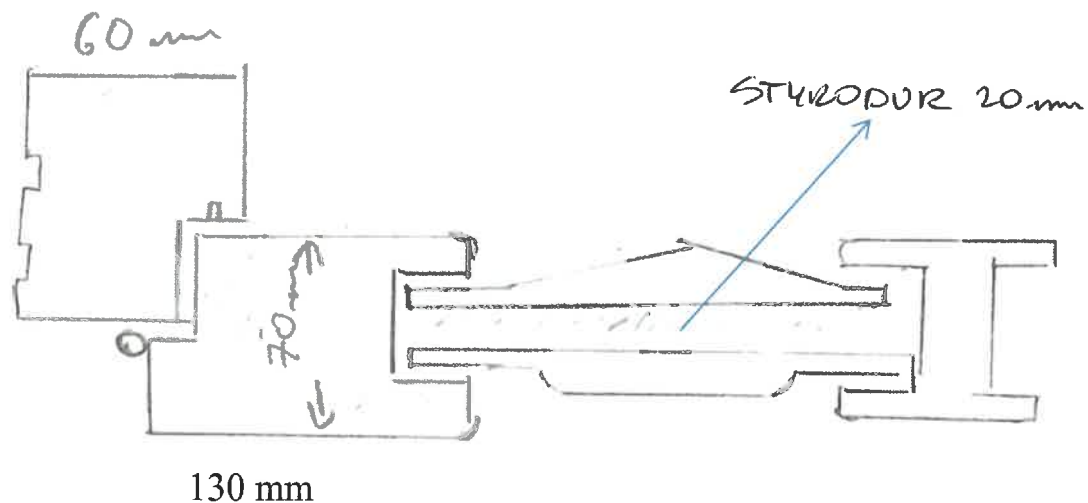
### **Drzwi zewnętrzne główne i boczne.**

1. Wykonanie inwentaryzacji fotograficznej i rysunkowej istniejących drzwi.
2. Demontaż drzwi oraz ram drzwiowych - przewiezenie ich do stolarni.
3. Wykonanie drzwi zastępczych na czas prowadzonych prac.
4. Wykonanie drzwi nowych, dębowych, lakierowanych (lakier odporny na UV), z zastosowaniem zamka (<https://jania.pl/produkty/zamki-wpuszczane-bolcowe/>) oraz zawiasów (OTLAV) (po pięć na stronę drzwi wejściowe oraz cztery na drzwi boczne). Wykonać docieplenie w warstwie wewnętrznej (styrodur 20mm) zgodnie z rysunkiem technicznym zał. 2. ( nowa klamka i szyld powinna stylistycznie pasować do epoki.)
5. Montaż elementów ram oraz drzwi z zastosowaniem kołków oraz pianki PUR.
6. Wykonanie listew maskujących od środka i od zewnątrz.

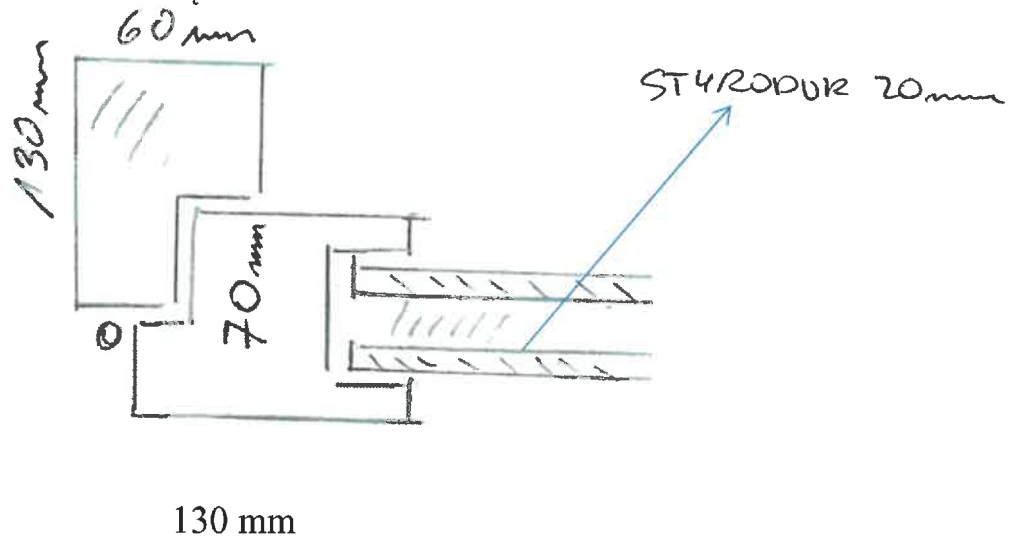
BIEŻE RADOŚĆ DAWIDZIAK  
Agencja Projekt  
KONSERWATOR ZABYTKÓW  
35-064 Rzeszów, ul. Mickiewicza 7  
tel./fax 17 853-94-61, 17 853-94-62  
NIP: 795-20-71-175

Zał. 2.

Drzwi zewnętrzne główne:



Drzwi zewnętrzne boczne:

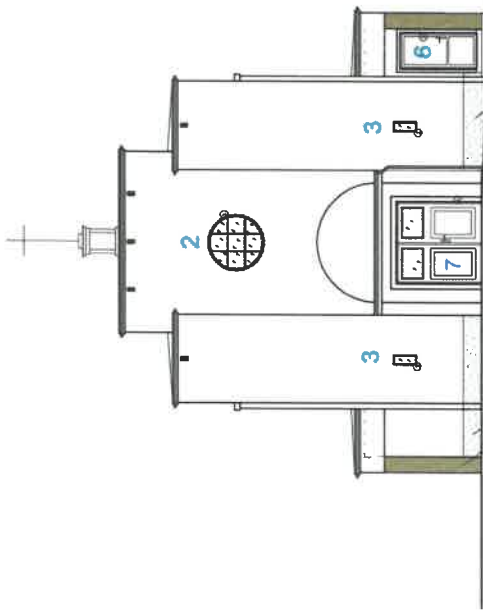


  
7  
PODKARPACKI WOJEWÓDZKI  
KONSERWATOR ZABYTKÓW

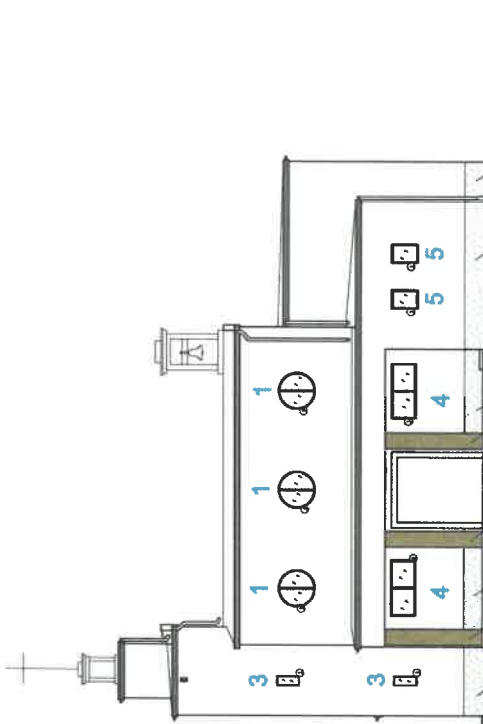
Wojewódzki Urząd Ochrony Zabytków  
z siedzibą w Przemyślu  
Delegatura w Rzeszowie  
35-064 Rzeszów, ul. Mickiewicza 7  
tel./fax 17 853-94-61, 17 853-94-62  
NIP: 795-20-71-175

ZAT. NR 1.

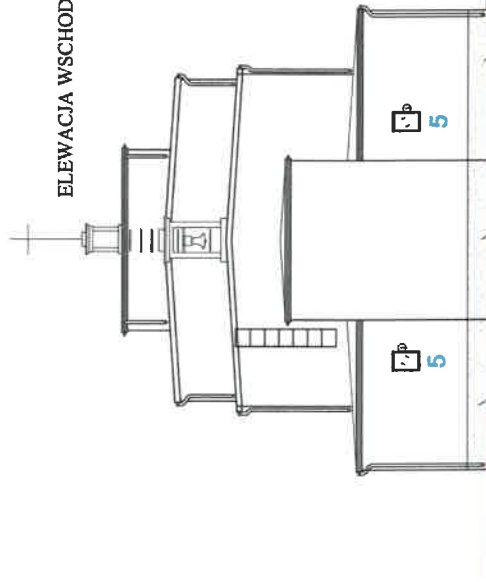
ELEWACJA ZACHODNIA



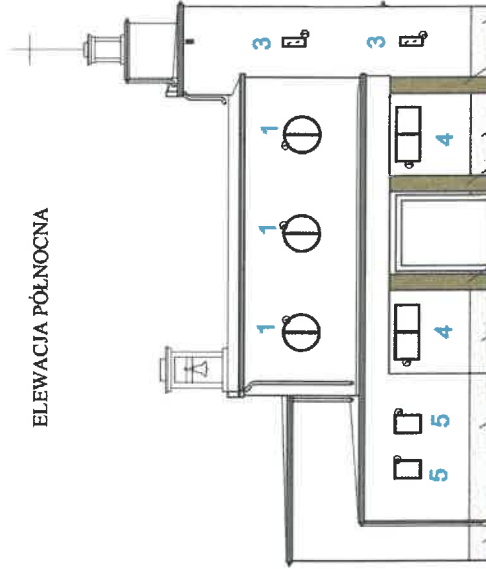
ELEWACJA POŁUDNIOWA



ELEWACJA WSCHODNIA




ELEWACJA PÓŁNOCNA



**Wojewódzki Urząd Ochrony Zabytków**  
 z siedzibą w Przemysłu  
**Delegatura w Rzeszowie**  
 35-064 Rzeszów, ul. Mickiewicza 7  
 tel./fax 17 853-94-61, 17 853-94-62  
 NIP: 795-20-71-175



**PODKARPACKI WOJEWÓDZKI  
 KONSERWATOR ZABYTKÓW**

 BPS Invest-Bau Sp. z o.o. Sp. k. 38-200 Dąbica ul. Kawczyńska 142A tel. 0-14 88 18 300 fax 0-14 88 18 304		Nr projektu GSP/23	
Nazwa i adres inwestycji REMONT ELEWACJI KOSZCIOŁA ZABYTKOWEGO NA DZ. NR EWID. 3004 W PUSTKOWIE OBIEDLU		Nr rysunku 2	
Tytuł rysunku ELEWACJE		Skala architektura/branżowa	
Projektant	mgr inż. Michał Nalek Pracownia	Projekt	Skala 1:100
Opisano	Michał Libert	Problemy	Data 01.2023
Wykonano		Problemy	
WSKAZANE PRZYMAJĄ ZASTĘPICZE ODPORNIKI ZABEZPIECZONE			

**OFERTA: Parafia Pustków Osiedle**

**OPIS STOLARKI:**

Konstrukcje aluminiowe w systemach: ALUPROF S.A. (MB-70)

Ilość pozycji: 7. Ilość konstrukcji: 23

Całkowita powierzchnia: 24,0 m<sup>2</sup>.

Całkowity obwód: 80,4 m.

Kolor profili: Dowlolny według palety RAL 9006

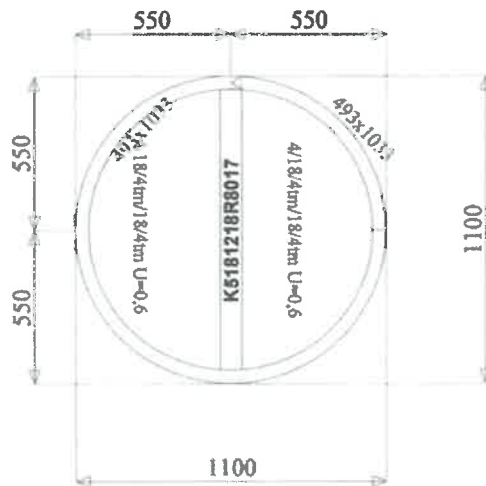
Szyby: 4/18/4mm/18/4mm U=0,6; PANEL ALUMINIOWY

## Konstrukcje

1

**Konstrukcja:**  
System MB-70 Okno  
aluminiowe zewnętrzne  
(B=1 100, H=1 100)

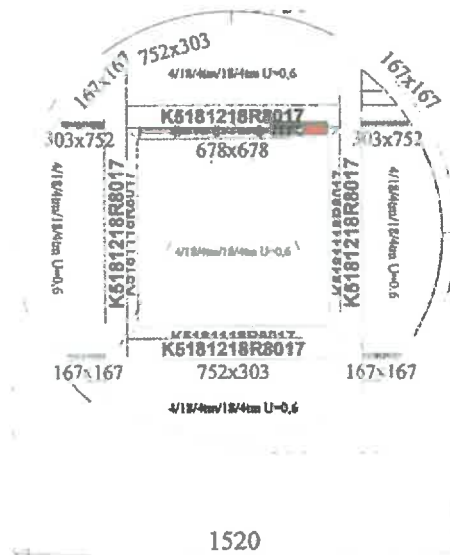
**Ilość:**  
6



2

**Konstrukcja:**  
System MB-70 Okno  
aluminiowe zewnętrzne  
(B=1 520, H=1 520)

**Ilość:**  
1



1520

  
**PODKARPACKI WOJEWÓDZKI  
KONSERWATOR ZABYTKÓW**

**Wojewódzki Urząd Ochrony Zabytków**  
z siedzibą w Przemyśle  
Delegatura w Rzeszowie  
35-064 Rzeszów, ul. Mickiewicza 7  
tel./fax 17 853-94-61, 17 853-94-62  
NIP: 795-20-71-175

Załącznik nr .....  
do pisma / postanowienia / decyzji 55/23  
Ldz. Rz- IRN. 5142.29.2023.SM.KJ  
z dnia 17.03.2023 r.

Z upoważnienia  
Podkarpackiego Wojewódzkiego Konserwatora Zabytków  
Bartosz Poduźny  
Zastępca  
Podkarpackiego Wojewódzkiego Konserwatora Zabytków

3

**Konstrukcja:**  
System MB-70 Okno  
aluminiowe zewnętrzne  
(B=280, H=680)

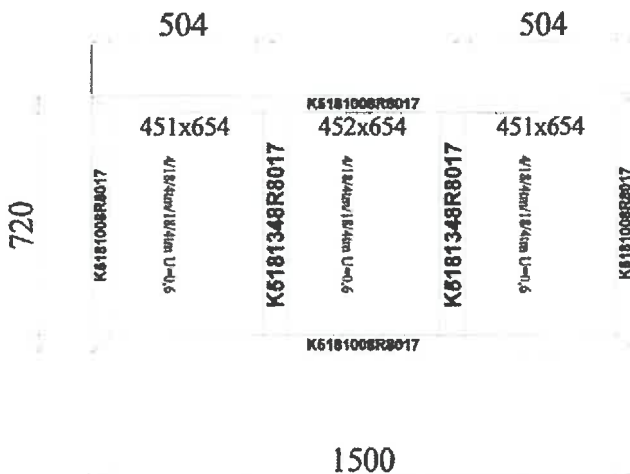
**Ilość:**  
6



4

**Konstrukcja:**  
System MB-70 Okno  
aluminiowe zewnętrzne  
(B=1 500, H=720)

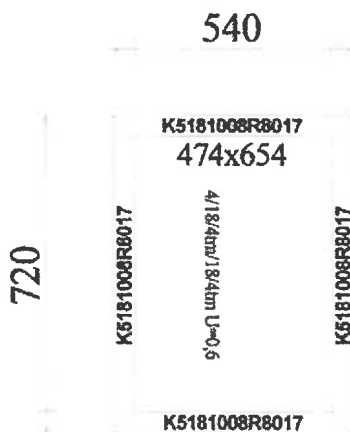
**Ilość:**  
4



5

**Konstrukcja:**  
System MB-70 Okno  
aluminiowe zewnętrzne  
(B=540, H=720)

**Ilość:**  
4



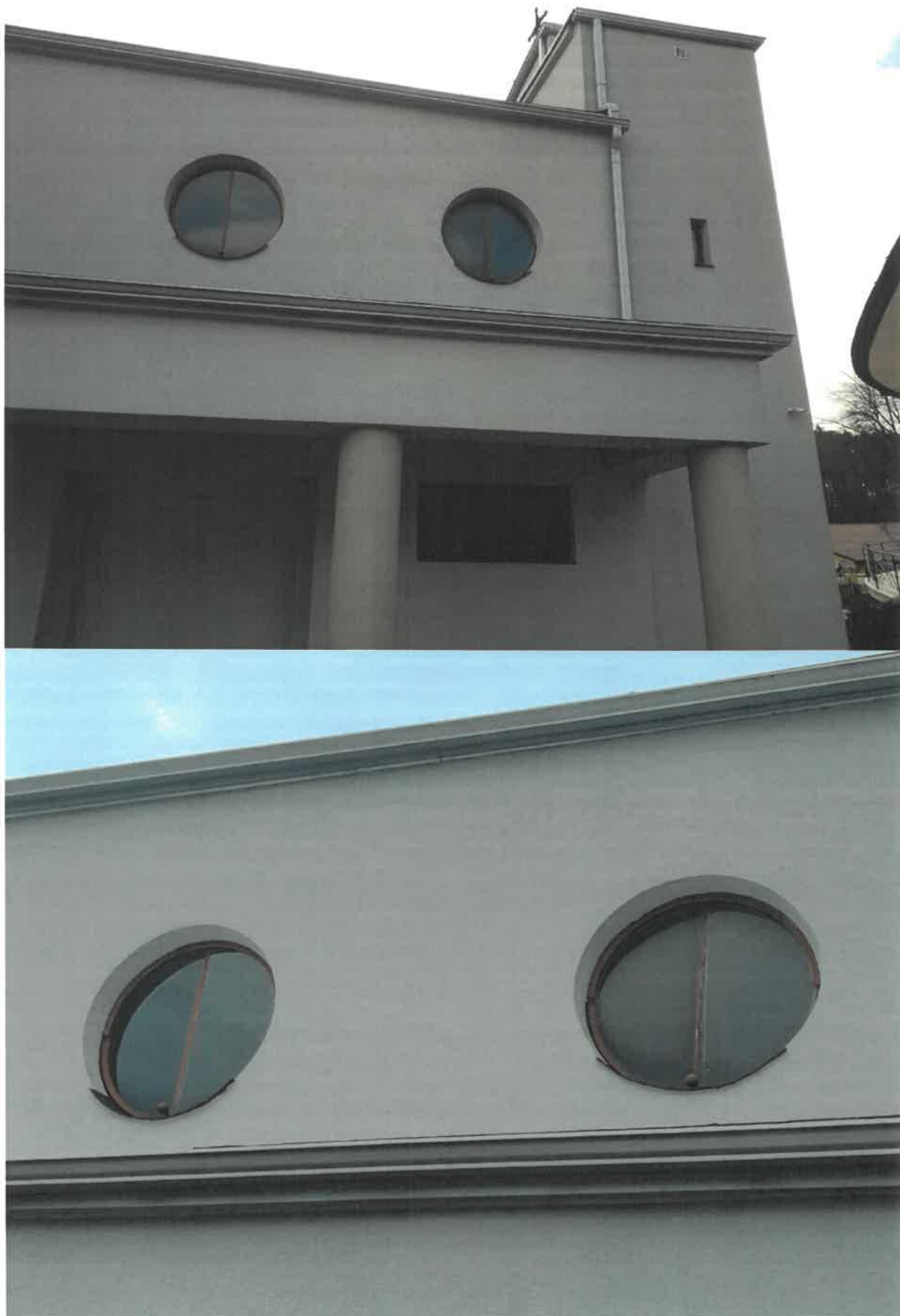
**PODKARPACKI WOJEWÓDZKI  
KONSERWATOR ZABYTKÓW**

**Wojewódzki Urząd Ochrony Zabytków**  
z siedzibą w Przemyśle  
**Delegatura w Rzeszowie**  
35-064 Rzeszów, ul. Mickiewicza 7  
tel./fax 17 853-94-61, 17 853-94-62  
NIP: 795-20-71-175

Załącznik 3 zdjęcia obiektu uwzględniające aktualny stan zachowania:









































C

C













