

**UCHWAŁA NR XXVI/297/2021  
RADY GMINY DĘBICA**

z dnia 23 lutego 2021 r.

**w sprawie wyznaczenia aglomeracji ZAWADA**

Na podstawie art. 18 ust. 2 pkt 15 ustawy z dnia 8 marca 1990 r. o samorządzie gminnym (t.j. Dz. U. z 2020 r. poz. 713 z późn. zm.) oraz na podstawie art. 87 ust. 1 i ust. 4 w związku z art. 565 ust. 2 ustawy z dnia 20 lipca 2017 r. Prawo wodne (t.j. Dz. U. z 2020 r. poz. 310 z późn. zm.) po uzgodnieniu z Regionalnym Dyrektorem Ochrony Środowiska w Rzeszowie oraz Dyrektorem Zarządu Zlewni w Jaśle

**Rada Gminy Dębica  
uchwała co następuje:**

§ 1. 1. Wyznacza się aglomerację Zawada o równoważnej liczbie mieszkańców 5 795 z oczyszczalnią ścieków w miejscowości Zawada w gminie Dębica.

2. W skład aglomeracji wchodzi miejscowości: Nagawczyna, Stasiówka, Stobierna, Zawada.

§ 2. Część opisowa aglomeracji stanowi załącznik nr 1.

§ 3. Obszar i granice aglomeracji, oznaczone są na mapie stanowiącej załącznik nr 2 do uchwały.

§ 4. Wykonanie Uchwały powierza się Wójtowi Gminy Dębica.

§ 5. Uchwała wchodzi w życie po upływie 14 dni od ogłoszenia w Dzienniku Urzędowym Województwa Podkarpackiego.

Wiceprzewodniczący Rady  
Gminy Dębica

**Adam Świętoń**

## CZEŚĆ OPISOWA AGLOMERACJI ZAWADA

### 1. Podstawa wyznaczenia obszaru i granic aglomeracji.

Obszary i granice aglomeracji wyznaczono na podstawie:

- a) Studium Uwarunkowań i Kierunków Zagospodarowania Przestrzennego Gminy Dębica, uchwalonego uchwałą Nr I/5/98 Rady Gminy Dębica z dnia 10 marca 1998r. z późniejszymi zmianami.
- b) Miejscowych Planów Zagospodarowania Przestrzennego:
- UCHWAŁA NR I/2/2001 Rady Gminy Dębica z dnia 9 lutego 2001r. w sprawie miejscowego planu zagospodarowania przestrzennego gminy Dębica.
  - UCHWAŁA NR V/53/2001 Rady Gminy Dębica z dnia 24 sierpnia 2001r. w sprawie miejscowego planu zagospodarowania przestrzennego gminy Dębica.
  - Uchwała NR V/52/02 Rady Gminy Dębica z dnia 28 sierpnia 2002r. w sprawie uchwalenia miejscowego planu zagospodarowania przestrzennego gminy Dębica.
  - UCHWAŁA Nr VII/111/2011Rady Gminy Dębica z dnia 15 czerwca 2011 r. w sprawie: miejscowego planu zagospodarowania przestrzennego Nr 1/2009 Gminy Dębica w miejscowościach: Latoszyn i Zawada –ETAP I.
  - Uchwała Nr XVI/245/2012 Rady Gminy Dębica z dnia 18 czerwca 2012 r. w sprawie uchwalenia miejscowego planu zagospodarowania przestrzennego gminy Dębica, obszaru położonego w miejscowości Zawada.
  - UCHWAŁA NR XII/124/2019 Rady Gminy Dębica z dnia 7 października 2019 r. w sprawie uchwalenia miejscowego planu zagospodarowania przestrzennego gminy Dębica obszaru położonego w miejscowościach Nagawczyna i Zawada –ETAP A.
  - UCHWAŁA NR XVII/196/2020 Rady Gminy Dębica z dnia 12 maja 2020 r. w sprawie miejscowego planu zagospodarowania przestrzennego: obszaru „Zawada –Park” –położonego w miejscowości Zawada, po południowej stroni drogi krajowej, pomiędzy drogą powiatową a granicą gminy Dębica, obszaru „Zawada-cmentarz” –położonego w miejscowości Zawada przy drodze powiatowej i obejmującego tereny położone wokół istniejącego zespołu kościelnego wraz z cmentarzem, obszaru „Brzeźnica -Jasna” –położonego w miejscowości Brzeźnica, w rejonie ulic: Kolejowa, Słoneczna, Jasna – etap I.

### 2. Informacja o sieci kanalizacyjnej.

a) Długość i rodzaj **istniejącej** sieci kanalizacyjnej.

Lp.	Kanalizacja istniejąca	Długość [km]
1.	Kanalizacja sanitarna grawitacyjna	55,5
2.	Kanalizacja sanitarna tłoczna	13,5
	<b>Razem</b>	<b>69,0</b>

b) Długość i rodzaj **planowanej** do budowy sieci kanalizacyjnej.

Planowana sieć: **0 km**. Na terenie aglomeracji nie planuje się wybudowania nowej sieci kanalizacyjnej.

### 3. Informacja o liczbie mieszkańców w aglomeracji.

a) Liczba stałych mieszkańców aglomeracji.\*

Miejscowość	Liczba stałych mieszkańców [os.]
<b>Kanalizacja istniejąca</b>	
Nagawczyna	2 509

Stasiówka	1 075
Stobierna	837
Zawada	1 345
<b>Razem</b>	<b>5 766</b>

*\*(liczba osób zameldowanych na obszarze aglomeracji na pobyt stały oraz pobyt czasowy trwający nieprzerwanie dłużej niż 3 miesiące w rozumieniu przepisów ustawy z dnia 10 kwietnia 1974 r. o ewidencji ludności i dowodach osobistych).*

b) Liczba stałych mieszkańców aglomeracji korzystających z istniejącej sieci kanalizacyjnej.

Z istniejącej sieci kanalizacyjnej korzysta łącznie 5 766 mieszkańców zameldowanych na pobyt stały oraz czasowy.

c) Liczba stałych mieszkańców aglomeracji planowanych do podłączenia do nowo wybudowanej sieci kanalizacyjnej.

0. Na terenie aglomeracji nie planuje się budowy nowej sieci kanalizacyjnej.

d) Liczba osób czasowo przebywających w aglomeracji.\*

<b>Liczba osób czasowo przebywających [os.]</b>	
<b>Kanalizacja istniejąca</b>	
<b>Razem</b>	<b>29</b>

*\*(liczba zarejestrowanych miejsc noclegowych w aglomeracji).*

e) Liczba osób czasowo przebywających w aglomeracji korzystających z sieci kanalizacyjnej.

Na terenie aglomeracji z sieci kanalizacyjnej korzysta łącznie 29 osób czasowo przebywających

f) Liczba osób czasowo przebywających w aglomeracji planowanych do podłączenia do nowo wybudowanej sieci kanalizacyjnej.

0. Na terenie aglomeracji nie planuje się budowy nowej sieci kanalizacyjnej.

#### **4. Obliczenie wskaźnika koncentracji.**

Wskaźnik koncentracji wynosi **0**. Nie planuje się do budowy nowej sieci kanalizacyjnej.

#### **5. Informacja o przemyśle występującym w aglomeracji.**

a) Liczba RLM przemysłu w aglomeracji.

0. Ustanowiona aglomeracja nie przyjmuje ścieków przemysłowych. Zbierane są jedynie ścieki socjalno-bytowe.

b) Liczba RLM przemysłu obsługiwana przez istniejącą sieć kanalizacyjną.

0. Ustanowiona aglomeracja nie przyjmuje ścieków przemysłowych. Zbierane są jedynie ścieki socjalno-bytowe.

c) Liczba RLM przemysłu planowana do podłączenia do nowo wybudowanej sieci kanalizacyjnej wraz ze wskazaniem nazw zakładów przemysłowych planowanych do podłączenia do sieci kanalizacyjnej.

0. Nie przewiduje się podłączenia zakładów przemysłowych w zakresie wprowadzania ścieków przemysłowych. Ustanowiona aglomeracja nie przyjmuje ścieków przemysłowych. Zbierane są jedynie ścieki socjalno-bytowe.

#### **6. Informacja o oczyszczalniach ścieków w aglomeracji.**

a) Informacja o istniejących oczyszczalniach ścieków.

Ścieki z terenu aglomeracji trafiają do aktywnej oczyszczalni ścieków znajdującej się w miejscowości Zawada.

Dane oczyszczalni:

- lokalizacja: Zawada,
- działka ewidencyjna nr: 281/1,
- ID oczyszczalni: PLPK 1540,
- współrzędne geograficzne oczyszczalni: N:50°03'48''; E:21°29'38'',
- odbiornik ścieków: Potok Zawadka,
- współrzędne geograficzne wylotu: N:50°03'43.54''; E:21°29'43.24''.

Pozwolenie wodnoprawne wydane przez Starostę Dębickiego decyzją z dnia 01.09.2016 r., znak: WRL.6341.1.41.2016 udzieliło Gminnemu Zakładowi Komunalnemu Sp. z o.o. Brzeźnica ul. Źródłana 4, pozwolenia na wprowadzanie oczyszczonych ścieków komunalnych z gminnej mechaniczno-biologicznej oczyszczalni ścieków w Zawadzie (aglomeracja „Zawada” PLPK 1540) zlokalizowanej na działce nr 281/1 w miejscowości Zawada do wód powierzchniowych potoku Zawadka w km 4+480 istniejącym wylotem o współrzędnych geograficznych N:50°03'43.54''; E:21°29'43.24'' przy zachowaniu określonych warunków.

Nie planuje się rozbudowy oczyszczalni ścieków w Zawadzie.

b) Informacja o planowanych do budowy oczyszczalniach ścieków.

Brak planów.

c) Czy sieć kanalizacyjna zakończona jest końcowym punktem zrzutu. W przypadku odpowiedzi twierdzącej należy wskazać do której aglomeracji ścieki te będą odprowadzane, wraz z określeniem obciążenia tej oczyszczalni ścieków

**Nie.** Ścieki trafiają bezpośrednio do oczyszczalni zlokalizowanej na terenie aglomeracji.

### 7. System gospodarki ściekowej w aglomeracji.

a) Średnia dobowo ilość ścieków komunalnych powstających na terenie aglomeracji oraz skład jakościowy tych ścieków.

Ilość ścieków komunalnych odprowadzonych zbiorczym systemem kanalizacyjnym do oczyszczalni ścieków w okresie od rozbudowy wykonanej w roku 2019, do końca września (okres pełnego roku) wynosiła ok. 240 tys. m<sup>3</sup>/rok co średnio przelicza się na ≈ 657,5 m<sup>3</sup>/dobę. Skład jakościowy ścieków surowych na wlocie do oczyszczalni oraz skład jakościowy ścieków oczyszczonych na wylocie z oczyszczalni przedstawiono w tabelach poniżej.

Wskaźnik	Wartość wskaźników zanieczyszczeń na wlocie ścieków surowych*
Zawiesina ogólna	240 mg/l
BZT <sub>5</sub>	179 mg/l
CHZT <sub>Cr</sub>	499 mg/l
Wskaźnik	Wartość wskaźników zanieczyszczeń na wylocie ścieków oczyszczonych*
Zawiesina ogólna	< 4,0 mg/l
BZT <sub>5</sub>	< 3,0 mg/l
CHZT <sub>Cr</sub>	35 mg/l

\*na podstawie wyników pomiarów wykonanych we wrześniu 2020 r.

Na podstawie powyższej tabeli należy stwierdzić, że oczyszczalnia spełnia kryteria Rozporządzenia Ministra Gospodarki Morskiej i Żeglugi Śródlądowej z dnia 12 lipca 2019 r. w sprawie substancji szczególnie szkodliwych dla środowiska wodnego oraz warunków, jakie należy spełnić przy wprowadzaniu do wód lub do ziemi ścieków, a także przy odprowadzaniu wód opadowych lub roztopowych do wód lub do urządzeń wodnych.

b) Przepustowość istniejącej oczyszczalni ścieków w m<sup>3</sup>/d.

Projektowa średnia dobowa przepustowość istniejącej oczyszczalni ścieków wynosi  $Q_{\text{śrd}} = 1\ 000\ \text{m}^3/\text{d}$ .

c) Wydajność istniejącej oczyszczalni ścieków wyrażona w RLM

Projektowa maksymalna wydajność oczyszczalni ścieków wynosi 7 000 RLM.

d) Ilość i skład jakościowy ścieków przemysłowych odprowadzanych przez zakłady do systemu kanalizacji zbiorczej.

Z terenu aglomeracji nie są odprowadzane ścieki przemysłowe.

e) Ilość ścieków powstających na terenie aglomeracji nieobjętych systemem kanalizacji zbiorczej, gdzie zastosowano systemy indywidualne albo planuje się zastosowanie systemów indywidualnych lub innych rozwiązań zapewniających taki sam poziom ochrony środowiska jak w przypadku systemów kanalizacji zbiorczej (zbiorniki bezodpływowe, przydomowe oczyszczalnie ścieków).

0. Na terenie aglomeracji wszyscy mieszkańcy oraz osoby czasowo przebywające objęte są zbiorczym systemem kanalizacyjnym.

f) Rodzaj istniejącej oczyszczalni ścieków.

Istniejąca na terenie aglomeracji oczyszczalnia ścieków w miejscowości Zawada jest oczyszczalnią biologiczną bez usuwania biogenów, spełniającą standardy odprowadzanych ścieków (rodzaj oczyszczalni: B).

#### 8. Uzasadnienie określonej RLM aglomeracji.

Wyszczególnienie*	Wartość RLM
RLM stałych mieszkańców aglomeracji (Mk)	5 766
RLM osób czasowo przebywających w aglomeracji (czas)	29
RLM przemysłu (prz)	0
<b>Suma</b>	<b>5 795</b>

$$*RLM = RLM(Mk) + RLM(prz) + RLM(czas)$$

gdzie:

*RLM* – równoważna liczba mieszkańców aglomeracji.

*RLM (Mk)* – RLM, tj. równoważna liczba mieszkańców obejmująca ładunek generowany przez stałych mieszkańców aglomeracji oraz osoby czasowo zameldowane; przyjmuje się  $1\ Mk = 1RLM$ .

*RLM (prz)* – RLM wynikająca z ładunku ścieków przemysłowych odprowadzanych do kanalizacji zbiorczej. RLM wyraża wielokrotność ładunku zanieczyszczeń w ściekach odprowadzanych z obiektów przemysłowych i usługowych w stosunku do jednostkowego ładunku zanieczyszczeń w ściekach z gospodarstw domowych, odprowadzanych od jednego mieszkańca/dobę.

*RLM (czas)* – RLM wynikająca z ładunku ścieków pochodzących od osób czasowo przebywających w aglomeracji (zarejestrowane usługi noclegowe); przyjmuje się  $1\ RLM = 1\ \text{zarejestrowane miejsce noclegowe}$ .

**9. Informacja o strefach ochronnych ujęć wody, zawierająca oznaczenie aktów prawa miejscowego lub o decyzjach ustanawiających te strefy oraz zakazy, nakazy i ograniczenia obowiązujące na tych terenach.**

Niewielki fragment aglomeracji (część południowo-zachodnia), znajduje się w strefie ochrony pośredniej ujęcia wód powierzchniowych z rzeki Wisłoki dla Miasta Dębicy. Strefa ochronna została ustanowiona Rozporządzeniem Nr 14/2012 Dyrektora Regionalnego Zarządu Gospodarki Wodnej w Krakowie z dnia 17 grudnia 2012 r. w sprawie ustanowienia strefy ochronnej dla ujęcia wody powierzchniowej z rzeki Wisłoki w km 58+180 w miejscowości Dębica (Dz. Urz. Woj. Podkarpackiego z 2012 r., poz. 3189)

zmienionym Rozporządzeniem Nr 7/2015 Dyrektora Regionalnego Zarządu Gospodarki Wodnej w Krakowie z dnia 1 kwietnia 2015 r. (Dz. Urz. Woj. Podkarpackiego z 2015 r., poz. 1066).

Ponadto na terenie aglomeracji znajdują się następujące strefy ochrony bezpośredniej ujęć wód:

-strefa ochrony bezpośredniej dla ujęcia wody zlokalizowanego na działce nr ewid. 1072/13 i 1029/1 (obręb Nagawczyna) ustanowiona decyzją Dyrektora Zarządu Zlewni w Jaśle Państwowe Gospodarstwo Wodne Wody Polskie z dnia 3.10.2018 r. RZ.ZUZ.2.421.200.100.2018.PP,

-strefa ochrony bezpośredniej dla ujęcia wody zlokalizowanego na działce 76/5 (obręb Nagawczyna) ustanowiona decyzją Dyrektora Zarządu Zlewni w Jaśle Państwowe Gospodarstwo Wodne Wody Polskie z dnia 30.10.2019 r., znak: RZ.ZUZ.2.421.100.19.2019.PP.

#### **10. Informacja o obszarach ochronnych zbiorników wód śródlądowych zawierająca oznaczenie aktów prawa miejscowego ustanawiających te obszary oraz zakazy, nakazy i ograniczenia obowiązujące na tych obszarach.**

Na terenie aglomeracji nie występują obszary ochronne zbiorników wód śródlądowych.

#### **11. Informacja o formach ochrony przyrody, o których mowa w art. 6 ustawy z dnia 16 kwietnia 2004 r. o ochronie przyrody, zawierająca nazwę formy ochrony przyrody oraz tytuł i miejsce ogłoszenia aktu prawnego tworzącego, ustanawiającego albo wyznaczającego formę ochrony przyrody, oraz informacja o obszarach mających znaczenie dla Wspólnoty znajdujących się na liście, o której mowa w art. 27 ust. 1 tej ustawy.**

Na terenie aglomeracji występują następujące formy ochrony przyrody:

##### **a) pomniki przyrody:**

●pomnik przyrody wieloobiektowy, dwa drzewa: Jesion wyniosły (PL.ZIPOP.1393.PP.1803042.128) ustanowiony przez Rozporządzenie Wojewody Tarnowskiego Nr 2/96 z dnia 16.01.1996 r. (Dz. Urz. Woj. Tarnowskiego Nr 1, poz. 2),

●pomnik przyrody wieloobiektowy, dwa drzewa: Dąb szypułkowy (PL.ZIPOP.1393.PP.1803042.197) ustanowiony przez Rozporządzenie Wojewody Tarnowskiego Nr 2/96 z dnia 16.01.1996 r. (Dz. Urz. Woj. Tarnowskiego Nr 1, poz. 2),

●pomnik przyrody wieloobiektowy, osiem drzew: Dąb szypułkowy (PL.ZIPOP.1393.PP.1803042.12) ustanowiony przez Zarządzenie Nr 62/97 Wojewody Tarnowskiego z dnia 07.10.1997 r. w sprawie uznania tworów przyrody za pomniki przyrody (Dz. Urz. Woj. Tarnowskiego Nr 13, poz.119),

●pomnik przyrody jednoobiektowy, drzewo: Platan klonolistny (PL.ZIPOP.1393.PP.1803042.130) ustanowiony przez Zarządzenie Nr 62/97 Wojewody Tarnowskiego z dnia 07.10.1997 r. w sprawie uznania tworów przyrody za pomniki przyrody (Dz. Urz. Woj. Tarnowskiego Nr 13, poz.119),

●pomnik przyrody jednoobiektowy, drzewo: Dąb szypułkowy (PL.ZIPOP.1393.PP.1803042.131) ustanowiony przez Zarządzenie Nr 62/97 Wojewody Tarnowskiego z dnia 07.10.1997 r. w sprawie uznania tworów przyrody za pomniki przyrody (Dz. Urz. Woj. Tarnowskiego Nr 13, poz.119),

●pomnik przyrody jednoobiektowy, drzewo: Dąb szypułkowy (PL.ZIPOP.1393.PP.1803042.133) ustanowiony przez Rozporządzenie Wojewody Tarnowskiego Nr 2/96 z dnia 16.01.1996 r. (Dz. Urz. Woj. Tarnowskiego Nr 1, poz. 2).

##### **b) Obszar chronionego krajobrazu Pogórza Strzyżowskiego, który obecnie nie jest ustanowiony na terenie województwa podkarpackiego, należy go jednak traktować jako obszar planowany.**

Z obszarem aglomeracji graniczy bezpośrednio Obszar Natura 2000 Las nad Braciejową – obszary siedliskowe (PL.ZIPOP.1393.N2K.PLH180023.H) ustanowiony przez decyzję Komisji (UE) nr 2011/64/UE z dnia 10 stycznia 2011 r. w sprawie przyjęcia czwartego zaktualizowanego wykazu terenów mających znaczenie dla Wspólnoty składających się na kontynentalny region biogeograficzny (Dz.U. UE L 33 str. 146).

#### **12. Badanie spełnienia przez aglomerację warunków Dyrektywy ściekowej 91/271/EWG.**

##### **a) Warunek I (art. 3 Dyrektywy) procent skanalizowania w aglomeracji.**

Aglomeracja jest w 100% skanalizowana. Do istniejącej sieci kanalizacyjnej podłączeni są wszyscy mieszkańcy (zameldowani na pobyt stały i czasowy) oraz osoby czasowo przebywające, którzy znajdują się na terenie aglomeracji.

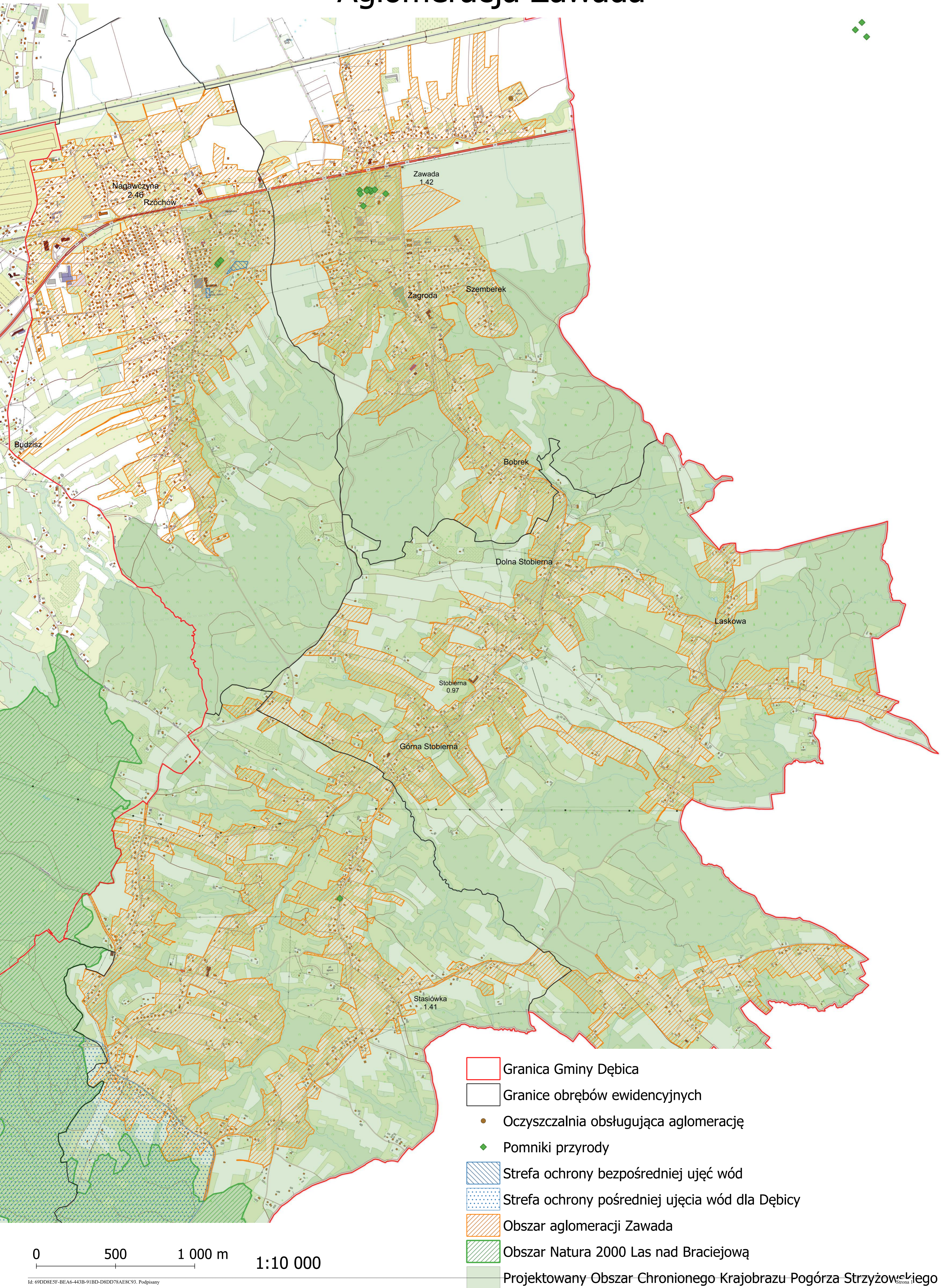
b) Warunek II (art. 10 Dyrektywy) **wydajność oczyszczalni w aglomeracji** (wyrażona w RLM).

Projektowa maksymalna wydajność oczyszczalni ścieków znajdującej się w miejscowości Zawada wynosi 7 000 RLM i jest wyższa od RLM aglomeracji 5 795.

c) Warunek III (art. 4 i art. 5 Dyrektywy) **standardy oczyszczania ścieków**.

Aglomeracja Zawada posiada liczbę RLM < 10 000, która jest obsługiwana przez biologiczną oczyszczalnię ścieków komunalnych bez oczyszczania biogenów. Jakość ścieków wprowadzanych do środowiska odpowiada jakości określonej w Zał. 3 do Rozporządzenia Ministra Gospodarki Morskiej i Żeglugi Śródlądowej z dnia 12. Lipca 2019 r. w sprawie substancji szczególnie szkodliwych dla środowiska wodnego oraz warunków, jakie należy spełnić przy wprowadzaniu do wód lub do ziemi ścieków, a także przy odprowadzaniu wód opadowych lub roztopowych do wód lub do urządzeń wodnych (Dz.U. 2019 r., poz.1311).

# Aglomeracja Zawada



- Granica Gminy Dębica
- Granice obrębów ewidencyjnych
- Oczyszczalnia obsługująca aglomerację
- Pomniki przyrody
- Strefa ochrony bezpośredniej ujęć wód
- Strefa ochrony pośredniej ujęcia wód dla Dębicy
- Obszar aglomeracji Zawada
- Obszar Natura 2000 Las nad Braciejową
- Projektowany Obszar Chronionego Krajobrazu Pogórze Strzyżowskiego

0 500 1 000 m 1:10 000